

Kalaallit Nunaanni Naatsorsueqqissaartarfik
Grønlands Statistik • Statistics Greenland

Befolkning

2003:2

Befolkningens bevægelser 2002

Forord

Ansvar for og produktion af al officiel befolkningsstatistik er fra og med statistikåret 1993 overtaget af Grønlands Statistik. Samtidig er datagrundlaget for befolkningsstatistikken ændret, så der i statistikken nu anvendes de oplysninger, som folkeregistrene indberetter til CPR-systemet. Tidligere blev disse administrative oplysninger omformet til statistiske registre i Danmarks Statistik, før de blev brugt i Grønland.

I overgangen mellem de to systemer, indeholder befolkningsstatistikken derfor fortsat nogle mangler i forhold til overgangsåret 1992.

Med denne publikation foreligger den 10. udgave af den årlige opgørelse af udviklingen i den grønlandske befolkning i Grønland. Publikation behandler emnerne fødsler og dødsfald samt befolkningens flytninger og vandringer.

Publikationen er udarbejdet af konsulent Jette Jensen.

Grønlands Statistik,
Oktober 2003

Birger Poppel
Statistikchef

Indholdsfortegnelse

	Forord	3
	Indholdsfortegnelse	4
	Sammenfatning	5
	Befolkningsudviklingen	7
Figur 1	Befolkningstilvækst, fødselsoverskud og nettovandring pr. 1.000 indbyggere 1. januar 1961-2003	7
Tabel 1	Udviklingen i befolkningstallet i kommunerne i 2002	8
Tabel 2	Middelfolketal 2002	9
	Fødsler	11
Tabel 3	Centrale fertilitetsmål 2002	11
Tabel 4	Aldersbetinget fertilitet 1983-2002 for kvinder født i Grønland	12
Figur 2	Aldersbetinget fertilitet i 2002 for kvinder født i Grønland	12
Tabel 5	Gennemsnitlig alder ved fødsel for kvinder født i Grønland i 2002	13
Tabel 6	Aldersbetingede fertilitetskvotienter for alle kvinder i 2002	13
Tabel 7	Levendefødte fordelt efter moderens og faderens fødested i 2002	13
Tabel 8	Levendefødte fordelt efter moderens og faderens alder i 2002	13
Tabel 9	Enkeltfødsler og flerfødsler fordelt efter moderens alder i 2002	14
Tabel 10	Levendefødte fordelt efter deres fødselsmåned i 2002	14
Tabel 11	Levendefødte fordelt efter deres fødselsvægt og moderens fødested i 2002	14
Tabel 12	Levendefødte fordelt efter længde ved fødsel og moderens fødested i 2002	15
	Fødsler i kommunerne	17
Tabel 13	Levendefødte fordelt efter moderens alder og bopælskommune i 2002	17
Tabel 14	Aldersbetinget fertilitet for alle kvinder, fordelt efter bostedstype i 2002	18
Figur 3	Aldersbetinget fertilitet efter bosted i 2002	18
	Dødsfald	19
Tabel 15	Centrale dødelighedsmål i 2002	19
Figur 4	Udviklingen i dødeligheden blandt spædbørn 1985-2002	19
Tabel 16	Dødeligheden blandt spædbørn 1961-2002	20
Tabel 17	Ikke-naturlige dødsfald fordelt efter alder, køn og fødested i 2002	21
Figur 5	Antal døde fordelt efter dødsårsag og dødsdato i 2002	21
Figur 6	Selvmoordskvotienter for mænd og kvinder i Grønland 1990-2002	2
Tabel 18	Dødelighedstavler for hele befolkningen for årene 1998-2002	23
Tabel 19	Dødelighedstavler for personer født i Grønland for årene 1998-2002	24
Tabel 20	Dødsfald i kommunerne i 2002	25
Tabel 21	Døde pr. 1.000 fordelt på aldersklasser, køn og fødested i 2002	26
Tabel 22	Dødsfald fordelt efter bopælskommune, køn og fødested i 2002	27
	Flytninger	29
Tabel 23	Indenlandske flytninger 1991-2002	29
Tabel 24	Personer, der er flyttet, fordelt efter køn, fødested og antal flytninger i 2002	29
Figur 7	Mellemkommunale flytninger fordelt på fødested og alder i procent af de flyttede ...	30
Tabel 25	Mellemkommunale flytninger i 2002	31
Tabel 26	Mellemkommunale flytninger fordelt efter fødested samt til- og fraflytningskommune i 2002	32
Tabel 27	Mellemkommunale flytninger og flyttefrekvenser i 2002	34
	Vandringer	35
Tabel 28	Vandringer til og fra Grønland 1986-2002	35
Figur 8	Ind- og udvandring af personer født i Grønland 1981-2002	35
Figur 9	Ind- og udvandring af personer født uden for Grønland 1981-2002	35
Tabel 29	Ind- og udvandring fordelt efter alder, køn og fødested i 2002	36
Tabel 30	Ind- og udvandring fordelt efter kommune, køn og fødested i 2002	37
Tabel 31	Ind- og udvandring fordelt efter ind- og udvandringsland, køn og fødested i 2002 ..	39
	Metode	41
	Begreber og definitioner	43

Sammenfatning

<i>Befolkningen voksede med 132 personer i 2002</i>	Befolkningen i Grønland voksede i løbet af 2002 med 132 personer så der pr. 1. januar 2003 boede 56.676 personer i Grønland. Denne stigning er udtryk for det samlede resultat af årets fødsler, dødsfald og vandringer.
	Ses der på udviklingen i befolkningen siden 1961 har der været et konstant fødselsoverskud gennem perioden. Dette fødselsoverskud har generelt været faldende over tid. Befolkningsvæksten har siden 1993 været positiv.
<i>Der blev født 940 børn i 2002</i>	I 2002 blev der født 940 børn i Grønland. Det er næsten det samme som i 2001, hvor der blev født 937 børn. Af disse var 476 drenge og 464 piger. Opgøres fødslerne i 2002 efter moderens fødested, var 852 ud af de 937 børn født af mødre, der selv var født i Grønland.
	I 2002 reproducerede en kvinde i gennemsnit sig selv næsten 1,16 gange, hvilket medfører at befolkningen vil være voksende på sigt, hvis såvel fertilitets- som dødelighedsniveau antages opretholdt i fremtiden.
	I 2002 fik kvinderne hyppigst deres første barn når de var 22 år, mens 2. gangsfødende oftest var 23 år. Gennemsnitsalderen for førstegangsfødende kvinder, født i Grønland var 24,7 år i 2002
<i>Der fødes flere i bygderne end i byerne</i>	Fertiliteten er generelt højere i bygderne end i byerne. I gennemsnit forventes det, at en kvinde bosat i en by føder 2,4 børn, mens det tilsvarende tal for en kvinde bosat i en bygd er 3,2 børn.
<i>Næsten 20 pct. af samtlige dødsfald sker som følge af ulykker, selvmord eller drab</i>	I 2002 var 83 af de 435 dødsfald karakteriseret som ikke-naturlige. Ikke-naturlige dødsfald er en samlet betegnelse for drab, selvmord og ulykkestilfælde. Disse dødsfald udgjorde dermed næsten 20 pct. af de samlede dødsfald.
	Over dobbelt så mange mænd som kvinder døde en ikke-naturlig død i 2002. 47 pct. af de grønlandskfødte mænd, der dør en ikke-naturlig død findes i aldrene 15-34 år. Blandt mænd født i Grønland skyldtes 25 pct. af alle dødsfald drab, selvmord eller ulykke i 2002.
<i>Middellevetiden er 69 år for kvinder og 63,3 år for mænd</i>	Dødelighedstavlerne viser, at middellevetiden for hele befolkningen er en anelse højere end middellevetiden for personer født i Grønland. Middellevetiden er højere for kvinder end for mænd. Ses der på hele befolkningen har kvinderne en middellevetid på 69 år, mens middellevetiden for mænd er 63,3 år. For den del af befolkningen der er født i Grønland er middellevetiden henholdsvis 68,9 år for kvinder og 62,5 år for mænd. Der har aldrig været beregnet højere middellevetider for Grønland.
<i>17.456 indenlandske flytninger i 2002</i>	Der blev i 2002 registreret 17.456 flytninger i Grønland. Heraf var ca. 72 pct. flytninger inden for samme kommune, hvilket er på samme niveau som de senere år.
	I 2002 blev der registreret 1.099 flytninger fra bygd til by, mens strømmen den modsatte vej var 821 flytninger, hvilket er en nettooverførsel fra bygd til by på 278 personer. Det er en stigning i forhold til 2001. Den hyppigst foretagne flytning i 2002 var en flytning inden for samme by, hvor der er registreret 10.460 flytninger.
<i>13.168 personer flyttede i løbet af 2002</i>	En person kan flytte mere end en gang i løbet af et kalenderår. De 17.456 flytninger blev foretaget af 13.168 personer. Det svarer til, at næsten hver fjerde indbygger i Grønland foretog mindst en flytning i 2002.

*Ilulissat kommune
havde den største
nettotilflytning i 2002*

Nuuk kommune havde den største tilflytning af alle kommuner, men oplevede også den største fraflytning. Nettotilflytningen til Nuuk var på 109 personer. Den største nettotilflytning havde Ilulissat kommune, som fik en nettotilflytning på 169 personer. Aasiaat var modsat den kommune, der havde den største nettofraflytning: 185 personer flyttede til kommunen, mens 278 flyttede fra kommunen.

*Nettoudvandring
på 288 personer
i 2002.*

I løbet af 2002 indvandrede 2.126 personer til Grønland. Af disse var 624 født i Grønland. Antallet af udvandring var samlet på 2.414 personer. Af disse var 981 født i Grønland. Der udvandrede således 288 personer mere end der indvandrede. Det er en stigning i forhold til 2001. Nettoudvandringen skyldes en nettoudvandring af personer der er født i Grønland, mens der i 2002 var en nettoindvandring af personer født uden for Grønland.

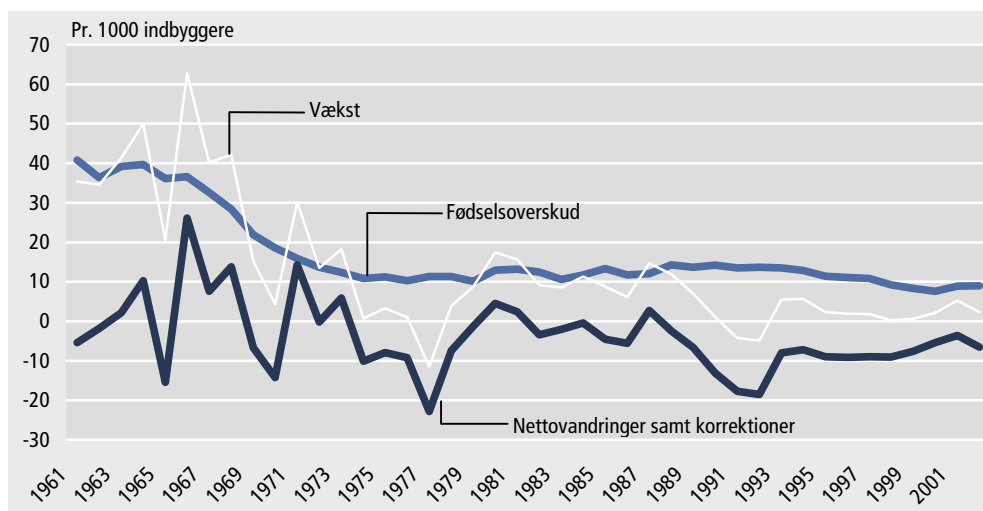
Befolkningsudviklingen

Befolkningen voksede med 132 personer i 2002

Befolkningen i Grønland øgedes i løbet af 2002 med 132 personer, så der 1. januar 2003 boede 56.676 personer i Grønland. Denne stigning er udtryk for det samlede resultat af årets fødsler, dødsfald og vandringer.

Ses der på udviklingen i befolkningen siden 1961, som er vist i figur 1, har der været et konstant fødselsoverskud gennem perioden. Dette fødselsoverskud har generelt været faldende over tid. Befolkningsvæksten har siden 1993 været positiv, men højst på seks promille.

Figur 1. **Befolkningstilvækst, fødselsoverskud og nettovandring pr. 1.000 indbyggere, 1. januar 1961–2003**



Anm. Korrektionsposten skyldes især forsinkede indberetninger til CPR-registret.

I tabel 1 vises hovedtallene for befolkningsudviklingen i kommunerne i 2002. I tabellen ses en korrektionspost. Denne skyldes overvejende forsinkede indberetninger til CPR-registret.

Tabel 1. **Udvikling i befolkningstallet i kommunerne i 2002**

By	I alt	1. januar 2002		Mellem-kommunale flytninger		Vandringer		Korrektioner	1. januar 2003
		Fødte	Døde	Til	Fra	Ind	Ud		
I alt	56.542	940	435	4.917	4.917	2.126	2.414	-83	56.676
Nanortalik	2.516	43	19	186	264	48	49	7	2.468
Qaqortoq	3.365	38	25	452	429	86	97	16	3.406
Narsaq	2.051	25	21	291	280	66	93	8	2.047
Ivittuut	153	-	-	-	1	90	61	-3	178
Paamiut	2.014	43	30	252	260	30	54	24	2.019
Nuuk	14.272	209	77	1.084	975	842	1.012	-78	14.265
Maniitsoq	3.703	66	30	302	321	114	107	-46	3.681
Sisimiut	5.960	93	41	636	554	197	262	-5	6.024
Kangaatsiaq	1.505	33	12	155	164	22	17	-6	1.516
Aasiaat	3.404	51	29	349	382	90	131	15	3.367
Qasigiannuit	1.462	26	14	101	173	28	20	12	1.422
Ilulissat	4.781	75	34	518	349	164	149	1	5.007
Qeqertarsuaq	1.067	19	10	77	90	13	16	-1	1.059
Uummannaq	2.738	40	17	185	278	50	49	-14	2.655
Upernavik	2.903	88	22	103	163	47	60	10	2.906
Qaanaaq	854	8	12	67	44	8	18	-4	859
Ammassalik	2.979	72	33	92	133	91	77	16	3.007
Illoqqortoormiut	549	11	9	42	36	18	21	-13	541
Uden for inddeling	266	-	-	25	21	122	121	-22	249

I tabel 2 er middelfolketallet for 2002 vist. Middelfolketallet er et beregnet folketal, som viser hvor mange personer, der i gennemsnit boede i Grønland i 2002. Middelfolketallet var 56.609 personer. Af disse var 30.214,5 mænd og 26.395,5 kvinder.

Tabel 2. **Middelfolketallet 2002**

Alders- gruppe	I alt			Født i Grønland			Født uden for Grønland		
	I alt	Mænd	Kvinder	I alt	Mænd	Kvinder	I alt	Mænd	Kvinder
I alt ...	56.609,0	30.214,5	26.394,5	49.868,5	25.544,5	24.324,0	6.740,5	4.670,0	2.070,5
0-4	4.546,0	2.292,5	2.253,5	4.335,0	2.191,5	2.143,5	211,0	101,0	110,0
5-9	5.114,5	2.609,5	2.505,0	4.871,5	2.479,5	2.392,0	243,0	130,0	113,0
10-14 ..	5.227,5	2.622,0	2.605,5	4.982,0	2.495,5	2.486,5	245,5	126,5	119,0
15-19 ..	4.079,5	2.095,0	1.984,5	3.882,5	1.987,5	1.895,0	197,0	107,5	89,5
20-24 ..	3.667,0	1.903,0	1.764,0	3.374,5	1.729,0	1.645,5	292,5	174,0	118,5
25-29 ..	3.314,0	1.781,5	1.532,5	2.710,0	1.410,5	1.299,5	604,0	371,0	233,0
30-34 ..	4.636,0	2.480,0	2.156,0	3.869,0	1.980,5	1.888,5	767,0	499,5	267,5
35-39 ..	6.112,0	3.298,5	2.813,5	5.346,0	2.751,0	2.595,0	766,0	547,5	218,5
40-44 ..	5.205,0	2.925,5	2.279,5	4.468,0	2.369,5	2.098,5	737,0	556,0	181,0
45-49 ..	3.977,0	2.242,5	1.734,5	3.273,5	1.757,0	1.516,5	703,5	485,5	218,0
50-54 ..	3.045,5	1.807,0	1.238,5	2.350,0	1.290,5	1.059,5	695,5	516,5	179,0
55-59 ..	2.771,5	1.666,0	1.105,5	2.010,5	1.052,5	958,0	761,0	613,5	147,5
60-64 ..	1.899,0	1.086,5	812,5	1.562,0	800,0	762,0	337,0	286,5	50,5
65-69 ..	1.342,0	697,0	645,0	1.227,5	599,0	628,5	114,5	98,0	16,5
70-74 ..	939,5	427,5	512,0	896,5	391,0	505,5	43,0	36,5	6,5
75-79 ..	449,5	188,0	261,5	436,0	176,5	259,5	13,5	11,5	2,0
80-84 ..	189,0	67,0	122,0	181,0	59,0	122,0	8,0	8,0	0,0
85-89 ..	74,5	22,0	52,5	73,5	21,0	52,5	1,0	1,0	0,0
90+	20,0	3,5	16,5	19,5	3,5	16,0	0,5	0,0	0,5

Fødsler

- Der blev født 940 børn i 2002* I 2002 blev der født 940 børn i Grønland. Det er næsten det samme som i 2001, hvor der blev født 937 børn. Opgøres fødslerne i 2002 efter moderens fødested, var 852 ud af de 937 børn født af mødre, der selv var født i Grønland.
- Den samlede fertilitet steg* Den samlede fertilitet (TFR) for alle kvinder Grønland steg svagt i 2002 i forhold til 2001. TFR er det gennemsnitlige antal levendefødte pr. 1.000 kvinder, der vides at have overlevet til udgangen af den fødedygtige alder, der regnes fra 15 til 49 år. Den samlede fertilitet for alle kvinder i 2002 er beregnet til 2.489.
- Bruttoreproduktionsraten (BRR)* Bruttoreproduktionsraten (BRR) var samlet på 1.229 i 2002. Det betyder, at en kvinde i gennemsnit vil få 1,229 piger, hvis hun ikke dør før hun fylder 50 år.
- Nettoreproduktionsraten (NRR)* Fertilitetsniveauet har en selvstændig betydning for befolkningens vækst, mens nettoreproduktionsraten (NRR) fortæller i hvilket omfang en generation af 1.000 kvinder vil reproducere sig selv, hvis de i løbet af hele deres reproduktive periode føder i overensstemmelse med fertilitetskvotienterne i 2002, og dør i overensstemmelse med de aldersbetingede dødskvotienter, sådan som de er udregnet for perioden fra 1998 til 2002, jf. tabel 18 og 19. Alene antallet af fødte piger opgøres, da der er tale om en måling af kvindernes evne til at reproducere sig selv.
- I 2002 reproducerede en kvinde i gennemsnit sig selv næsten 1,16 gange, hvilket medfører at befolkningen vil være voksende på sigt, hvis såvel fertilitets- som dødelighedsniveau antages opretholdt i fremtiden. Der blev i 2002 født 476 drenge og 464 piger.

Tabel 3. Centrale fertilitetsmål 2002

	I alt	Mødre født i Grønland	Mødre født uden for Grønland
Antal levendefødte	940	866	74
Generel fertilitetskvotient	65,9	66,9	55,8
Samlet fertilitet, TFR	2.489	2.559	1.767
Bruttoreproduktion, BRR	1.229	1.265	860
Nettoreproduktion, NRR	1.163	1.200	-

- Aldersbetingede fertilitetskvotienter* De centrale fertilitetsmål giver kun et overblik over fertiliteten. Et mere detaljeret billede fremkommer ved at se på de aldersbetingede fertilitetskvotienter og udviklingen i disse over tid. I tabel 4 (på næste side) ses udviklingen i den aldersbetingede fertilitet for perioden 1983-2002 for kvinder født i Grønland.

Tabel 4. **Aldersbetinget fertilitet 1983-2002 for kvinder født i Grønland**

År	Alder							Samlet fertilitet TFR
	15-19	20-24	25-29	30-34	35-39	40-44	45-49	
1983	63,2	120,9	107,3	69,9	39,9	14,6	-	2079,0
1984	63,9	117,0	113,3	72,8	37,5	9,7	1,1	2077,0
1985	74,2	134,9	104,2	91,1	33,6	8,7	2,1	2244,0
1986	77,9	117,0	97,7	76,0	36,9	11,2	0,9	2088,0
1987	63,5	127,8	116,5	72,3	32,4	3,4	-	2080,0
1988	94,7	147,9	104,3	86,6	40,3	7,9	-	2409,0
1989	82,0	150,8	110,8	78,7	36,3	7,6	1,8	2370,0
1990	75,9	165,0	131,0	77,4	39,6	7,4	-	2482,0
1991	91,9	163,7	118,1	79,3	37,7	7,0	0,9	2493,0
1992	94,9	164,7	129,0	85,4	34,4	6,5	-	2576,0
1993	99,3	173,6	137,4	74,9	37,6	5,5	-	2641,0
1994	86,3	157,2	138,2	77,6	41,9	9,2	-	2552,0
1995	76,0	171,1	134,0	91,1	36,9	10,9	-	2599,0
1996	84,3	165,5	129,5	84,9	36,0	8,5	-	2543,0
1997	52,8	192,3	119,2	95,4	49,4	15,6	-	2623,9
1998	50,2	169,9	112,9	79,2	62,7	15,0	4,1	2470,0
1999	43,3	167,0	122,9	89,5	49,0	13,8	1,5	2434,5
2000	63,1	157,1	130,1	71,6	37,1	8,1	0,7	2339,0
2001	63,1	170,1	132,5	79,1	39,7	10,1	0,7	2475,9
2002	54,9	176,4	147,2	77,5	38,3	10,8	0,0	2525,3

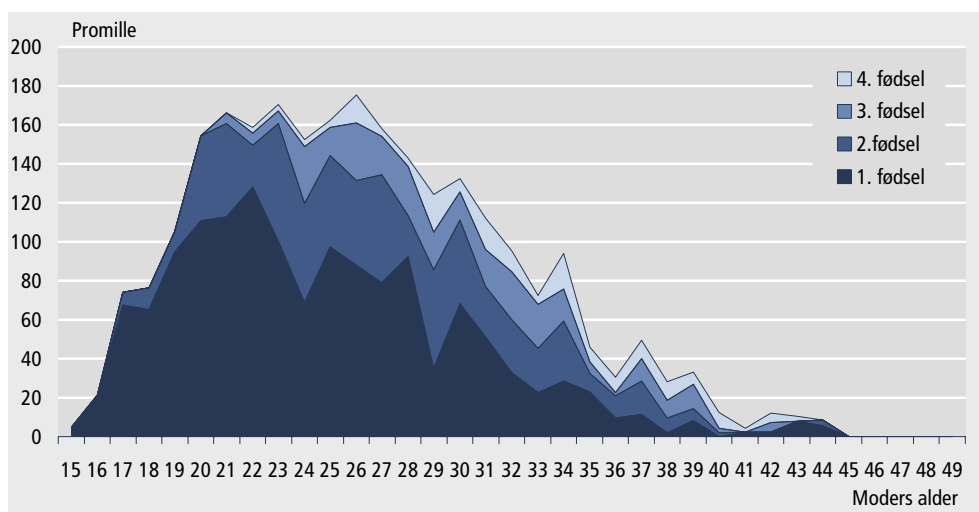
Fertiliteten hos de 19-24 årige og de 25-29 årige er steget

Som allerede nævnt er den samlede fertilitet steget fra 2001 til 2002. Det gælder også, hvis der kun kigges på gruppen af kvinder født i Grønland. Her er stigningen i fertiliteten sket i aldersgrupperne 19-24 år og 25-29 år. Disse stigninger opvejer et fald i fertiliteten blandt de yngste.

Gennemsnitsalderen for førstegangsfødende kvinder, født i Grønland, var 24,7 år

I figur 2 er de aldersbetingede fertilitetskvotienter gengivet, opdelt efter barnets fødselsnummer. Af figuren fremgår det, at kvinderne i 2002 hyppigst fik deres første barn når de var 22 år, mens 2. gangsfødende oftest var 23 år. Gennemsnitsalderen for førstegangsfødende kvinder, født i Grønland var 24,7 år i 2002.

Figur 2. **Aldersbetinget fertilitet i 2002 for kvinder født i Grønland**



Tabel 5. **Gennemsnitlig alder ved fødsel for kvinder født i Grønland i 2002**

	Antal børn	Moderens gennemsnitlige alder
I alt	866	26,9
1. Fødsel	473	24,7
2. Fødsel	224	27,5
3. Fødsel	103	30,9
4. Fødsel	66	33,6

Tabel 6. **Aldersbetingede fertilitetskvotienter for alle kvinder i 2002**

Alder	15-19	20-24	25-30	30-34	35-39	40-44	45-49	Gns. alder
Antal kvinder (middeltal) .	1984,5	1764	1532,5	2156	2813,5	2279,5	1734,5	-
Antal børn	103	272	225	208	109	22	1	-
Fertilitetskvotient	51,9	154,2	146,8	96,5	38,7	9,7	-	-
Heraf 1. fødsel	46,9	102,6	80,3	38,5	13,2	3,1	-	25,1
Heraf 2. fødsel	5,0	42,0	39,2	29,7	10,0	1,3	-	27,7
Heraf 3. fødsel	-	7,9	19,6	17,6	8,2	1,8	-	31,1
Heraf 4. og efterfølgende fødsel	-	1,7	7,8	10,7	7,5	3,5	-	33,5

Anm. For én kvinde er alder uoplyst.

Tabel 7. **Levendefødte fordelt efter moderens og faderens fødested i 2002**

Faderens fødested	Moderens fødested			Uoplyst
	I alt	Født i Grønland	Født uden for Grønland	
I alt	940	866	74	-
Født i Grønland	446	424	22	-
Født uden for Grønland	67	41	26	-
Uoplyst	427	401	26	-

Tabel 8. **Levendefødte fordelt efter moderens og faderens alder i 2002**

Faderens alder	Moderens alder							
	I alt	15-19	20-24	25-29	30-34	35-39	40-44	Uoplyst
I alt	940	103	272	225	208	109	22	1
15-19	13	7	6	-	-	-	-	-
20-24	88	13	57	11	6	1	-	-
25-29	129	11	46	57	10	5	-	-
30-34	153	2	20	53	63	14	1	-
35-39	122	2	12	34	44	27	3	-
40-44	68	-	6	7	30	20	5	-
45-49	19	-	2	1	3	7	6	-
50-54	5	-	-	-	2	-	3	-
Uoplyst	343	68	123	62	50	35	4	1

Tabel 9. Enkeltfødsler og flerfødsler fordelt efter moderens alder i 2002

Moderens alder	I alt			Enkeltfødsler			Flerfødsler		
	I alt	Drenge	Piger	I alt	Drenge	Piger	I alt	Drenge	Piger
I alt	940	476	464	900	462	438	40	14	26
15-19	103	54	49	103	54	49	-	-	-
20-24	272	143	129	262	138	124	10	5	5
25-29	225	121	104	219	119	100	6	2	4
30-34	208	99	109	188	92	96	20	7	13
35-39	109	50	59	105	50	55	4	-	4
40-44	22	9	13	22	9	13	-	-	-
Uoplyst	1	-	1	1	-	1	-	-	-

Tabel 10. Levendefødte fordelt efter deres fødselsmåned i 2002

Antal fødte	940
Januar	75
Februar	84
Marts	94
April	59
Maj	70
Juni	78
Juli	84
August	80
September	72
Oktober	76
November	89
December	79

Tabel 11. Levendefødte fordelt efter deres fødselsvægt og moderens fødested i 2002

Vægt i gram	Moderens fødested					
	I alt		Født i Grønland		Født uden for Grønland	
	Drenge	Piger	Drenge	Piger	Drenge	Piger
I alt	476	464	438	428	38	36
Under 1000	2	-	2	-	-	-
1000-1499	2	4	2	4	-	-
1500-1999	8	5	7	5	1	-
2000-2499	9	22	9	21	-	1
2500-2999	55	71	50	67	5	4
3000-3499	127	159	114	149	13	10
3500-3999	154	126	145	115	9	11
4000-4499	92	60	85	55	7	5
4500-4999	18	10	16	8	2	2
Over 5000	3	3	3	2	-	1
Uoplyst	6	4	5	2	1	2
Gennemsnit	3.542	3.389	3.544	3.371	3.514	3.615

Tabel 12. Levendefødte fordelt efter deres længde ved fødsel og moderens fødested i 2002

Længde (cm)	Moderens fødested					
	I alt		Født i Grønland		Født uden for Grønland	
	Drenge	Piger	Drenge	Piger	Drenge	Piger
I alt	476	464	438	428	38	36
Under 45 cm	9	7	9	7	-	-
45 cm	4	8	4	8	-	-
46 cm	4	7	3	7	1	-
47 cm	10	17	8	15	2	2
48 cm	24	33	21	31	3	2
49 cm	25	39	23	39	2	-
50 cm	70	105	67	95	3	10
51cm	75	63	70	59	5	4
52 cm	75	71	71	65	4	6
53 cm	63	44	56	42	7	2
54 cm	44	33	40	29	4	4
55 cm	30	20	26	18	4	2
Over 55 cm	36	11	34	9	2	2
Uoplyst	7	6	6	4	1	2
Gennemsnit	51,6	50,8	51,5	50,7	51,8	51,5

Fødsler i kommunerne

Upernavik har den højeste standardiserede fertilitetskvotient

I tabel 13 er antallet af levendefødte fordelt efter moderens bopælskommune og alder på fødselstidspunktet. For at kunne sammenligne kommunerne direkte er der derfor beregnet en standardiseret fertilitetskvotient over årene 1998-2002. De højeste standardiserede fertilitetskvotienter findes i Upernavik, Ammassalik og Kangaatsiaq, mens de laveste kvotienter findes i Qaqortoq, Nuuk og Ilulissat kommuner.

Tabel 13. Levendefødte fordelt efter moderens alder og bopælskommune i 2002

Kommune	Moderens alder								Uop-lyst	Standardiseret fertilitetskvotient
	I alt	15-19	20-24	25-29	30-34	35-39	40-44	45-49		
I alt	940	103	272	225	208	109	22	-	1	55,0
Nanortalik	43	7	16	8	5	6	1	-	-	69,3
Qaqortoq	38	6	14	8	5	5	-	-	-	40,2
Narsaq	25	2	8	7	6	2	-	-	-	53,8
Paamiut	43	5	16	9	6	6	1	-	-	65,6
Nuuk	209	17	40	65	56	22	9	-	-	45,5
Maniitsoq	66	1	24	15	13	10	3	-	-	60,8
Sisimiut	93	7	20	27	30	8	-	-	1	53,1
Kangaatsiaq	33	9	12	3	4	4	1	-	-	78,7
Aasiaat	51	10	11	9	10	6	5	-	-	45,0
Qasigiannuit	26	3	13	4	5	1	-	-	-	60,3
Ilulissat	75	5	19	20	20	11	-	-	-	48,1
Qeqertarsuaq	19	2	4	2	9	2	-	-	-	51,0
Uummannaq	40	3	15	12	5	5	-	-	-	60,4
Upernavik	88	8	28	21	21	8	2	-	-	83,6
Qaanaaq	8	-	1	-	3	4	-	-	-	62,2
Ammassalik	72	16	25	12	10	9	-	-	-	79,8
Illoqqortoormiut ...	11	2	6	3	-	-	-	-	-	73,1

Anm. De standardiserede fertilitetskvotienter er beregnet ved at bruge den samlede grønlandske befolkning som standardbefolkning og derefter overføre de aldersbetingede fertilitetskvotienter på denne.

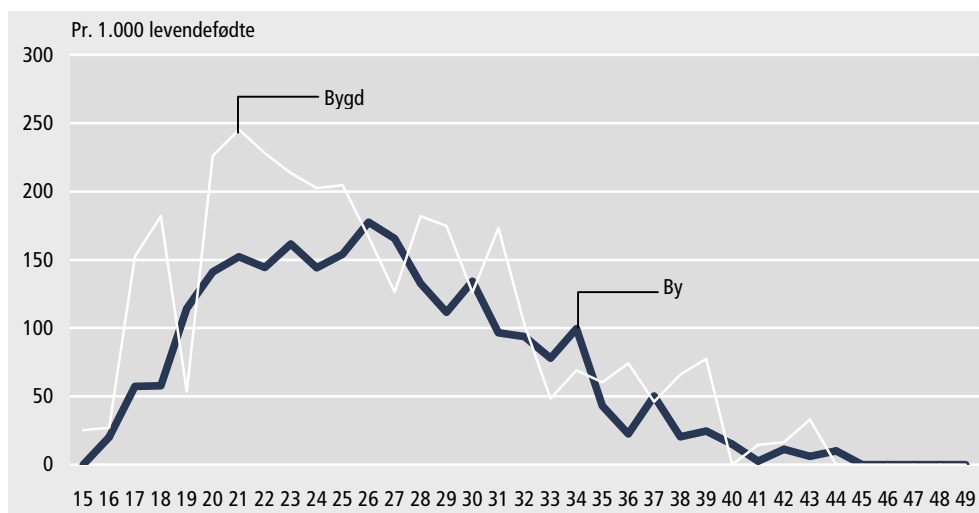
I tabel 14 er de aldersbetingede fertilitetskvotienter fordelt efter bostedstype (by eller bygd) i 2002. Disse beregninger er kun foretaget for alle kvinder, uanset bosted.

Fertiliteten er generelt højere i bygderne end i byerne. I gennemsnit forventes det, at en kvinde bosat i en by føder 2,4 børn, mens det tilsvarende tal for en kvinde bosat i en bygd er 3,2 børn.

Tabel 14. **Aldersbetinget fertilitet for alle kvinder, fordelt efter bostedstype i 2002**

Alder	15-19	20-24	25-30	30-34	35-39	40-44	45-49	TFR
Hele Grønland								
I alt i hele Grønland	52,4	154,2	146,8	96,5	38,7	9,7	0,0	2.491
I byerne								
I alt i byerne	46,9	142,9	144,1	95,9	34,4	9,2	0,0	2.367
1. Fødsel	43,3	97,3	80,7	40,1	13,4	2,0	0,0	1.384
2. Fødsel	3,6	36,2	40,7	31,6	7,6	1,5	0,0	606
3. Fødsel	0,0	7,4	16,4	17,5	7,6	1,5	0,0	252
4. og efterfølgende fødsel	0,0	2,0	6,3	6,8	5,9	4,1	0,0	125
I bygdene								
I alt i bygdene	81,3	216,1	160,5	99,0	62,8	12,2	0,0	3.159
1. Fødsel	68,8	131,9	78,3	31,3	11,6	9,2	0,0	1.655
2. Fødsel	12,5	73,3	31,3	20,8	23,3	0,0	0,0	806
3. Fødsel	0,0	11,0	35,2	18,2	11,6	3,1	0,0	396
4. og efterfølgende fødsel	0,0	0,0	15,7	28,6	16,3	0,0	0,0	303

Figur 3. **Aldersbetinget fertilitet efter bosted i 2002**



Dødsfald

435 personer
døde i 2002

I nedenstående tabel 15 ses de centrale mål til beskrivelse af dødeligheden i Grønland i 2002. I løbet af 2002 døde 435 personer med bopæl i Grønland. Af disse var 412 født i Grønland.

Tabel 15. Centrale dødelighedsmål 2002

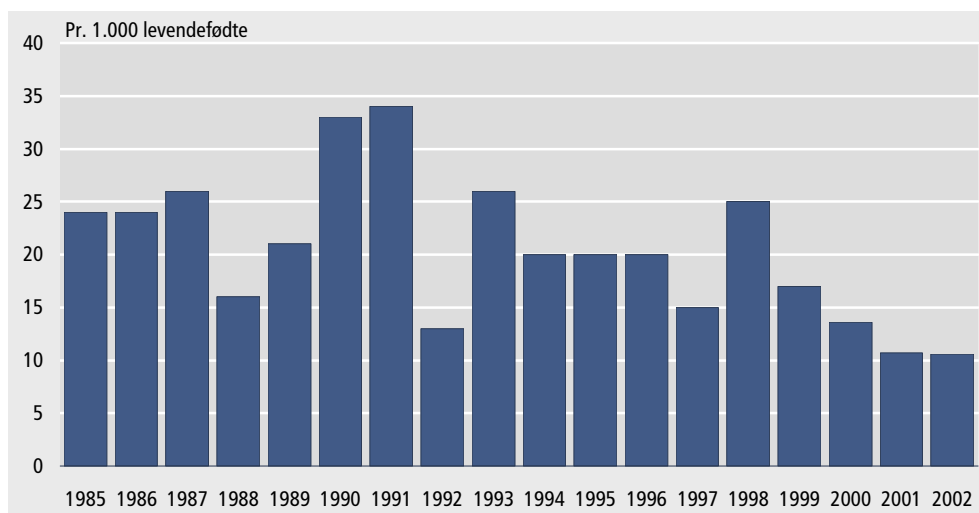
	I alt	Mænd	Kvinder
Antal døde	435	255	180
Summarisk dødsquotient	7,7	8,4	6,8
Middellevetid i hele befolkningen	-	63,3	69,0
Middellevetid for personer født i Grønland	-	62,5	68,9
Spædbarnsdødeligheden	10,6	16,8	4,3
Antal ikke-naturlige dødsfald	83	58	25

Høj spædbørns-
dødelighed
for drenge i 2002

Dødeligheden blandt spædbørn var 10,7 døde pr. 1.000 levendefødte i 2002, hvilket fremgår af figur 4 og tabel 15. Dødeligheden er på samme niveau som i 2001.

Sammenlignes dødeligheden for henholdsvis piger og drenge, fremgår det, at dødeligheden for piger var lavere i løbet af det første leveår end for drengene. Af tabel 16 fremgår det, at der har været en markant nedgang i dødeligheden blandt spædbørn for drenge i løbet af de senere år. Denne tendens brydes med den høje dødelighed for drenge i 2002, hvor 16,8 ud af 1.000 levendefødte drenge døde.

Figur 4. Udviklingen i dødeligheden blandt spædbørn 1985-2002



Tabel 16. Dødeligheden blandt spædbørn 1961-2002

I gram	Perinatal dødelighed (dødfødte og døde under 7 dage)		Neonatal dødelighed (døde under 28 dage)		Postneonatal dødelighed (døde mellem 28 dage og et år)		Spædbørnsdødelighed (døde, der var under et år)	
	Drenge	Piger	Drenge	Piger	Drenge	Piger	Drenge	Piger
I alt	6	2	7	2	1	-	8	2
Uoplyst	2	-	2	-	-	-	2	-
Under 1000 ..	1	-	2	-	-	-	2	-
1000-1499 ...	1	1	1	1	-	-	1	1
1500-1999 ...	-	-	-	-	1	-	1	-
2000-2499 ...	1	1	1	1	-	-	1	1
2500-2999 ...	-	-	-	-	-	-	-	-
3000-3499 ...	-	-	-	-	-	-	-	-
3500-3999 ...	1	-	1	-	-	-	1	-
4000-4499 ...	-	-	-	-	-	-	-	-
4500-4999 ...	-	-	-	-	-	-	-	-
I gram	Drenge	Piger	Drenge	Piger	Drenge	Piger	Drenge	Piger
	Pr. 1.000 fødte				Pr. 1.000 levendefødte			
1961-65	44,5	36,4	35,9	28	38,2	33,8	74,1	61,8
1966-70	44,9	33,8	30,7	20,2	29,2	25,1	63	46,7
1971-75	32,6	29,5	23,3	15,7	19,8	14,2	43,1	29,9
1976-80	30,2	25,8	26,0	21,0	17,9	10,9	43,9	31,9
1981-85	20,7	22,7	16,5	17,3	17,8	14,0	34,3	31,3
1986-90	23,1	18,7	17,2	11,8	10,2	9,0	27,4	20,8
1993	19	17,8	15,9	18,1	12,8	5,4	28,7	23,5
1994	15,5	12	10,4	12,1	10,4	6,9	20,8	19,0
1995	14,1	21,3	14,1	25,2	3,5	10,8	17,9	36,0
1996	14,9	22,9	16,7	22,8	5,6	1,9	22,3	24,7
1997	12,7	12,7	14,5	21,9	1,8	1,8	16,3	23,7
1998	29,1	16,9	29,2	16,9	5,8	4,2	35,0	21,2
1999	21,2	2,1	23,3	4,2	2,1	4,2	25,4	8,4
2000	4,4	2,3	6,7	4,6	6,7	9,2	13,3	13,8
2001	2,1	6,4	2,1	8,5	6,4	4,3	8,5	12,8
2002	12,6	4,3	14,7	4,3	2,1	-	16,8	4,3

Næsten 20 pct. af samtlige dødsfald sker som følge af ulykker, selvmord eller drab

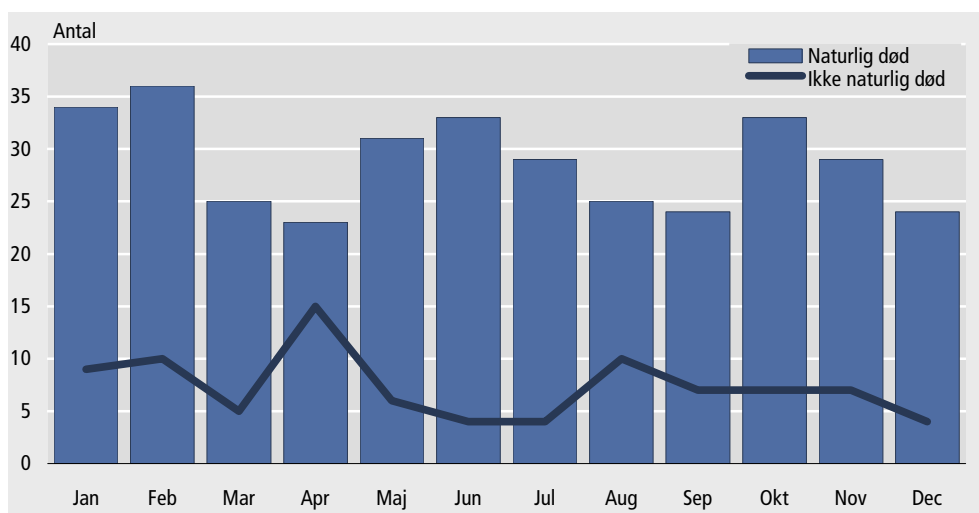
I 2002 var 83 af de 435 dødsfald karakteriseret som ikke-naturlige. Ikke-naturlige dødsfald er en samlet betegnelse for drab, selvmord og ulykkestilfælde. Disse dødsfald udgjorde dermed næsten 20 pct. af de samlede dødsfald.

I tabel 17 er de ikke-naturlige dødsfald fordelt efter alder, køn og fødested. Over dobbelt så mange mænd som kvinder døde en ikke-naturlig død i 2002. 47 pct. af de grønlandskfødte mænd, der dør en ikke-naturlig død findes i aldrene 15-34 år. Blandt mænd født i Grønland skyldtes 25 pct. af alle dødsfald drab, selvmord eller ulykke i 2002.

Tabel 17. Ikke-naturlige dødsfald fordelt efter alder, køn og fødested i 2002

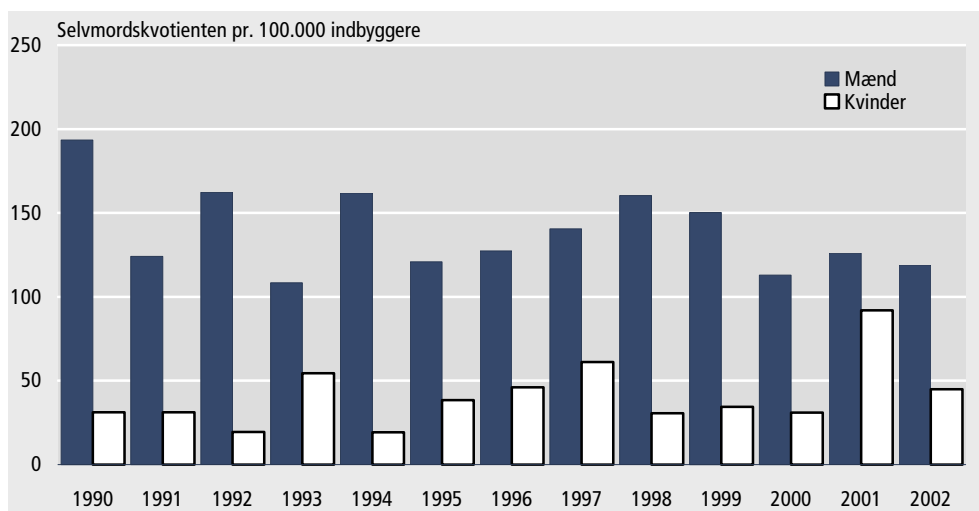
Alder	I alt			Født i Grønland			Født uden for Grønland		
	I alt	Mænd	Kvinder	I alt	Mænd	Kvinder	I alt	Mænd	Kvinder
I alt	83	58	25	82	57	25	1	1	-
0-4	5	5	-	5	5	-	-	-	-
5-9	-	-	-	-	-	-	-	-	-
10-14	5	3	2	5	3	2	-	-	-
15-19	10	8	2	10	8	2	-	-	-
20-24	14	10	4	14	10	4	-	-	-
25-29	4	3	1	4	3	1	-	-	-
30-34	6	6	-	6	6	-	-	-	-
35-39	9	8	1	9	8	1	-	-	-
40-44	8	5	3	8	5	3	-	-	-
45-49	5	1	4	5	1	4	-	-	-
50-54	5	3	2	5	3	2	-	-	-
55-59	3	3	-	2	2	-	1	1	-
60-64	4	-	4	4	-	4	-	-	-
65 +	5	3	2	5	3	2	-	-	-

Figur 5. Antal døde fordelt efter dødsårsag og døds måned i 2002



48 selvmord i 2002 I 2002 var det opgjorte antal selvmord i Grønland 48. I figur 6 er vist selvmordskvotienterne for mænd og kvinder i perioden 1990-2002.

Figur 6. Selvmordskvotienter for mænd og kvinder i Grønland 1990-2002



Dødelighedstavlerne i tabel 18 og 19 viser hvordan 10.000 samtidigt fødte vil uddø, hvis de alder for alder dør i overensstemmelse med de aldersbetingede dødshyppigheder, beregnet for perioden 1998-2002.

Middellevetiden er 69 år for kvinder og 63,3 år for mænd

Dødelighedstavlerne i tabel 18 og 19 viser, at middellevetiden for hele befolkningen er en anelse højere end middellevetiden for personer født i Grønland. Det ses ligeledes, at middellevetiden i begge dødelighedstavler er højere for kvinder end for mænd. Ser der på hele befolkningen har kvinderne en middellevetid på 69 år, mens middellevetiden for mænd er 63,3 år. For den del af befolkningen der er født i Grønland er middellevetiden henholdsvis 68,9 år for kvinder og 62,5 år for mænd. Der har aldrig været beregnet højere middellevetider for Grønland.

Middellevetiden i den betragtede periode er beregnet på grundlag af de aktuelle specifikke dødsquotienter i perioden, her 1998-2002, og er derfor blot en beskrivelse af dødeligheden i perioden. Middellevetiden kan ikke forudsige, hvor lang tid en nyfødt i perioden kan forventes at leve, fordi dødsquotienterne ændrer sig over tid.

Dødelighedstavlen for personer født i Grønland viser, at ud af en fødselsårgang vil ca. 9 pct. af drengene være døde inden de fylder 25 år, mens det tilsvarende tal for pigerne er lidt under fire pct. Omkring 20 pct. af de nyfødte drenge og 12 pct. af pigerne vil dø inden de fylder 50 år.

Tabel18.

Dødelighedstavler for hele befolkningen for årene 1998-2002

Alder	Mænd			Kvinder			Alder	Mænd			Kvinder		
	Overlevende	Døds- hyppig- hed	Middel- levetid	Overlevende	Døds- hyppig- hed	Middel- levetid		Overlevende	Døds- hyppig- hed	Middel- levetid	Overlevende	Døds- hyppig- hed	Middel- levetid
0	10.000	197	63,3	10.000	168	69,0	43	8.465	48	27,7	9.229	39	30,0
1	9.803	12	63,6	9.832	4	69,2	44	8.424	58	26,9	9.192	34	29,1
2	9.791	20	62,7	9.828	4	68,2	45	8.376	68	26,0	9.162	44	28,2
3	9.771	12	61,8	9.824	0	67,3	46	8.318	62	25,2	9.122	49	27,3
4	9.759	8	60,9	9.824	2	66,3	47	8.267	57	24,4	9.077	58	26,5
5	9.752	8	59,9	9.822	6	65,3	48	8.220	68	23,5	9.025	72	25,6
6	9.744	11	59,0	9.816	8	64,3	49	8.164	65	22,7	8.960	105	24,8
7	9.734	11	58,0	9.808	4	63,4	50	8.110	73	21,8	8.866	95	24,0
8	9.723	4	57,1	9.805	0	62,4	51	8.051	95	21,0	8.782	67	23,3
9	9.719	0	56,1	9.805	0	61,4	52	7.974	119	20,2	8.723	93	22,4
10	9.719	6	55,1	9.805	4	60,4	53	7.880	108	19,4	8.641	96	21,6
11	9.713	12	54,1	9.801	8	59,4	54	7.795	99	18,6	8.558	94	20,8
12	9.702	20	53,2	9.793	4	58,5	55	7.717	136	17,8	8.478	124	20,0
13	9.683	25	52,3	9.789	6	57,5	56	7.612	173	17,0	8.373	117	19,3
14	9.659	22	51,4	9.783	13	56,5	57	7.481	182	16,3	8.275	104	18,5
15	9.638	25	50,5	9.770	12	55,6	58	7.344	204	15,6	8.189	146	17,7
16	9.613	31	49,7	9.758	12	54,7	59	7.194	272	14,9	8.069	139	16,9
17	9.584	58	48,8	9.746	23	53,7	60	6.999	299	14,3	7.957	167	16,2
18	9.528	84	48,1	9.724	28	52,8	61	6.790	273	13,7	7.824	265	15,4
19	9.448	76	47,5	9.696	21	52,0	62	6.604	272	13,1	7.617	298	14,8
20	9.376	69	46,9	9.676	17	51,1	63	6.425	317	12,5	7.390	300	14,3
21	9.312	49	46,2	9.659	15	50,2	64	6.221	354	11,9	7.169	323	13,7
22	9.266	47	45,4	9.645	16	49,3	65	6.001	396	11,3	6.937	318	13,1
23	9.222	51	44,6	9.630	23	48,3	66	5.763	386	10,7	6.717	280	12,6
24	9.175	43	43,9	9.608	20	47,4	67	5.541	442	10,1	6.529	365	11,9
25	9.136	36	43,0	9.589	17	46,5	68	5.296	470	9,6	6.291	408	11,3
26	9.103	43	42,2	9.573	23	45,6	69	5.047	551	9,0	6.034	329	10,8
27	9.063	56	41,4	9.550	29	44,7	70	4.769	745	8,5	5.835	373	10,2
28	9.012	49	40,6	9.523	21	43,9	71	4.414	800	8,2	5.617	483	9,5
29	8.968	40	39,8	9.503	13	42,9	72	4.060	820	7,8	5.346	473	9,0
30	8.933	37	39,0	9.490	25	42,0	73	3.728	808	7,5	5.093	553	8,4
31	8.900	42	38,1	9.466	30	41,1	74	3.426	823	7,1	4.811	708	7,9
32	8.862	42	37,3	9.438	12	40,2	75	3.145	971	6,7	4.471	755	7,4
33	8.825	46	36,4	9.427	5	39,3	76	2.839	1.056	6,4	4.133	858	7,0
34	8.784	37	35,6	9.422	12	38,3	77	2.539	1.305	6,1	3.779	1.027	6,6
35	8.751	34	34,7	9.410	19	37,3	78	2.208	1.404	5,9	3.391	1.176	6,3
36	8.722	45	33,8	9.392	22	36,4	79	1.898	1.026	5,8	2.992	1.289	6,1
37	8.682	35	33,0	9.372	20	35,5	80	1.703	1.069	5,4	2.606	1.331	5,9
38	8.651	32	32,1	9.353	15	34,6	81	1.521	1.756	5,0	2.259	1.299	5,7
39	8.624	38	31,2	9.339	21	33,6	82	1.254	2.021	4,9	1.966	1.341	5,5
40	8.592	39	30,3	9.319	32	32,7	83	1.000	1.517	5,0	1.702	1.487	5,3
41	8.558	55	29,4	9.289	28	31,8	84	849	1.411	4,8	1.449	1.173	5,1
42	8.512	55	28,6	9.264	38	30,9	85+	729	1.940	4,6	1.279	1.234	4,7

Anm. Ved udregning af døds hyppigheder går den principielle bestræbelse ud på at følge en bestemt udgangsbestand i en periode, for derefter at sætte

årets antal døde i den pågældende generation i forhold til udgangsbestanden ved periodens begyndelse.

Tabel 19. Dødelighedstavler for personer født i Grønland for årene 1998-2002

	Mænd			Kvinder			Alder	Mænd			Kvinder		
	Over-levende	Døds-hyppig-hed	Middel-levetid	Over-levende	Døds-hyppig-hed	Middel-levetid		Over-levende	Døds-hyppig-hed	Middel-levetid	Over-levende	Døds-hyppig-hed	Middel-levetid
0	10.000	179	62,5	10.000	132	68,9	43	8.365	56	27,2	9.228	40	29,8
1	9.821	13	62,6	9.868	5	68,8	44	8.319	67	26,3	9.192	34	28,9
2	9.808	21	61,7	9.863	5	67,9	45	8.263	75	25,5	9.161	45	28,0
3	9.787	13	60,8	9.859	0	66,9	46	8.201	70	24,7	9.120	54	27,1
4	9.775	8	59,9	9.859	2	65,9	47	8.144	61	23,8	9.071	61	26,2
5	9.767	8	58,9	9.857	6	64,9	48	8.094	73	23,0	9.015	75	25,4
6	9.759	12	58,0	9.851	8	64,0	49	8.035	82	22,2	8.948	117	24,6
7	9.748	12	57,0	9.843	4	63,0	50	7.970	92	21,3	8.843	104	23,9
8	9.736	4	56,1	9.839	0	62,0	51	7.897	104	20,5	8.751	69	23,1
9	9.732	0	55,1	9.839	0	61,0	52	7.814	128	19,7	8.691	93	22,3
10	9.732	6	54,1	9.839	4	60,0	53	7.714	132	19,0	8.610	101	21,5
11	9.726	12	53,2	9.835	8	59,1	54	7.613	120	18,2	8.524	109	20,7
12	9.714	21	52,2	9.827	4	58,1	55	7.521	151	17,4	8.431	139	19,9
13	9.694	26	51,3	9.823	7	57,1	56	7.407	190	16,7	8.313	121	19,2
14	9.669	22	50,5	9.816	14	56,2	57	7.266	211	16,0	8.213	104	18,4
15	9.648	26	49,6	9.803	12	55,2	58	7.113	240	15,4	8.127	149	17,6
16	9.622	32	48,7	9.791	13	54,3	59	6.942	292	14,7	8.006	138	16,9
17	9.591	60	47,9	9.778	24	53,4	60	6.739	318	14,2	7.895	175	16,1
18	9.533	89	47,1	9.755	30	52,5	61	6.525	292	13,6	7.757	272	15,4
19	9.449	81	46,6	9.726	22	51,7	62	6.334	301	13,0	7.546	299	14,8
20	9.372	73	45,9	9.704	17	50,8	63	6.143	347	12,4	7.321	310	14,2
21	9.304	52	45,3	9.687	15	49,9	64	5.930	364	11,8	7.094	337	13,7
22	9.256	51	44,5	9.672	16	48,9	65	5.714	411	11,2	6.855	325	13,1
23	9.209	57	43,7	9.656	25	48,0	66	5.479	384	10,7	6.632	283	12,6
24	9.157	49	43,0	9.632	19	47,1	67	5.269	434	10,1	6.444	374	11,9
25	9.112	38	42,2	9.615	15	46,2	68	5.041	446	9,5	6.203	418	11,4
26	9.077	45	41,3	9.600	26	45,3	69	4.816	542	9,0	5.944	321	10,8
27	9.036	65	40,5	9.575	33	44,4	70	4.555	797	8,4	5.753	371	10,2
28	8.978	61	39,8	9.543	25	43,6	71	4.192	836	8,1	5.539	497	9,5
29	8.923	46	39,0	9.519	15	42,7	72	3.842	774	7,8	5.264	466	9,0
30	8.882	40	38,2	9.505	28	41,7	73	3.544	782	7,4	5.018	537	8,4
31	8.846	49	37,4	9.478	33	40,8	74	3.267	805	7,0	4.749	719	7,9
32	8.803	47	36,5	9.447	13	40,0	75	3.004	961	6,6	4.407	743	7,5
33	8.761	51	35,7	9.434	6	39,0	76	2.715	1.054	6,3	4.080	812	7,0
34	8.717	44	34,9	9.429	13	38,1	77	2.429	1.331	5,9	3.749	966	6,6
35	8.679	38	34,0	9.416	21	37,1	78	2.106	1.430	5,8	3.387	1.124	6,2
36	8.646	49	33,2	9.396	23	36,2	79	1.805	1.004	5,6	3.006	1.339	6,0
37	8.603	39	32,3	9.375	22	35,3	80	1.623	1.105	5,2	2.603	1.370	5,8
38	8.570	37	31,5	9.354	16	34,3	81	1.444	1.843	4,8	2.247	1.280	5,7
39	8.538	42	30,6	9.339	20	33,4	82	1.178	2.129	4,8	1.959	1.258	5,4
40	8.502	44	29,7	9.320	32	32,5	83	927	1.531	4,9	1.713	1.505	5,1
41	8.465	60	28,8	9.290	29	31,6	84	785	1.301	4,7	1.455	1.246	4,9
42	8.414	58	28,0	9.263	38	30,7	85	683	1.735	4,4	1.274	1.280	4,6

Anm. Ved udregning af døds hyppigheder går den principielle bestræbelse ud på at følge en bestemt udgangsbestand i en periode, for derefter at sætte

årets antal døde i den pågældende generation i forhold til udgangsbestanden ved periodens begyndelse.

Tabel 20. Dødsfald i kommunerne i 2002

Kommuner	I alt			Født i Grønland			Født uden for Grønland			Standardiserede døds-kvotienter
	I alt	Mænd	Kvinder	I alt	Mænd	Kvinder	I alt	Mænd	Kvinder	
Dødsfald i alt ...	435	255	180	412	234	178	23	21	2	8,1
Nanortalik	19	11	8	19	11	8	-	-	-	11,8
Qaqortoq	25	9	16	23	8	15	2	1	1	8,9
Narsaq	21	9	12	20	8	12	1	1	-	9,6
Paamiut	30	22	8	27	20	7	3	2	1	10,9
Nuuk	77	48	29	66	37	29	11	11	-	5,5
Maniitsoq	30	18	12	28	16	12	2	2	-	10,2
Sisimiut	41	27	14	39	25	14	2	2	-	6,7
Kangaatsiaq	12	9	3	11	8	3	1	1	-	7,9
Aasiaat	29	15	14	29	15	14	-	-	-	9,0
Qasigiannuguit ..	14	11	3	14	11	3	-	-	-	7,4
Ilulissat	34	14	20	34	14	20	-	-	-	7,1
Qeqertarsuaq ...	10	4	6	10	4	6	-	-	-	7,6
Uummannaq ...	17	9	8	17	9	8	-	-	-	9,0
Upernavik	22	15	7	22	15	7	-	-	-	7,3
Qaanaaq	12	5	7	12	5	7	-	-	-	12,1
Ammassalik	33	23	10	32	22	10	1	1	-	12,1
Illoqqortoormiut	9	6	3	9	6	3	-	-	-	15,3
Uden for kommunal inddeling	-	-	-	-	-	-	-	-	-	-

For at vise de kommunale dødelighedsforskelle er der i tabel 20 beregnet de standardiserede dødsquotienter. Det ses, at dødeligheden varierer mellem kommunerne med Illoqqortoormiut, Ammassalik, Qaanaaq og Nanortalik kommuner med de højeste standardiserede dødsquotienter, mens Nuuk kommune har den laveste dødelighed. Der er imidlertid tale om et lille talmateriale, hvorfor man skal være varsom i fortolkningen af tallene.

Tabel 21. Døde pr. 1.000 fordelt på aldersklasser, køn og fødested i 2002

Aldersgrupper	I alt			Født i Grønland			Født uden for Grønland		
	I alt	Mænd	Kvinder	I alt	Mænd	Kvinder	I alt	Mænd	Kvinder
Døde pr. 1.000 .	7,7	8,4	6,8	8,3	9,2	7,3	3,4	4,5	1,0
0-4	3,5	6,1	0,9	3,7	6,4	0,9	-	-	-
5-9	0,2	-	0,4	0,2	-	0,4	-	-	-
10-14	1,3	1,5	1,2	1,4	1,6	1,2	-	-	-
15-19	2,9	4,3	1,5	3,1	4,5	1,6	-	-	-
20-24	4,4	6,3	2,3	4,7	6,9	2,4	-	-	-
25-29	2,1	2,8	1,3	2,6	3,5	1,5	-	-	-
30-34	2,4	4,4	-	2,8	5,6	-	-	-	-
35-39	2,0	3,0	0,7	2,1	3,3	0,8	1,3	1,8	-
40-44	3,1	4,1	1,8	3,1	4,2	1,9	2,7	3,6	-
45-49	6,5	6,2	6,9	7,3	7,4	7,3	2,8	2,1	4,6
50-54	5,6	5,0	6,5	7,2	7,0	7,6	-	-	-
55-59	11,5	12,0	10,9	13,9	15,2	12,5	5,3	6,5	-
60-64	27,9	26,7	29,5	30,1	28,8	31,5	17,8	20,9	-
65-69	39,5	43,0	35,7	41,5	46,7	36,6	17,5	20,4	-
70-74	59,6	77,2	44,9	59,1	76,7	45,5	69,8	82,2	-
75-79	117,9	138,3	103,3	119,3	141,6	104,0	74,1	87,0	-
80-84	132,3	179,1	106,6	138,1	203,4	106,6	-	-	-
85-89	214,8	136,4	247,6	204,1	95,2	247,6	1000,0	1000,0	-
90-94	277,8	333,3	266,7	228,6	333,3	206,9	1000,0	-	1000,0
95+	500,0	1000,0	-	500,0	1000,0	-	-	-	-

Tabel22.

Dødsfald fordelt efter bopælskommune, køn og fødested i 2002

Aldersgrupper	I alt	0 -4	5 -9	10 -14	15 -19	20 -24	25 -29	30 -34	35 -39	40 -44	45 -49	50 -54	55 -59	60 -64	65 -69	70 -74	75 -79	80 -84	85 -89	90 -94	95+
Grønland i alt																					
Grønland i alt	435	16	1	7	12	16	7	11	12	16	26	17	32	53	53	56	53	25	16	5	1
Nanortalik	19	-	-	-	1	-	1	2	1	1	-	1	1	2	-	5	2	1	1	-	-
Qaqortoq	25	-	1	-	-	1	-	-	-	-	3	1	-	2	2	7	5	-	1	2	-
Narsaq	21	-	-	-	-	-	3	-	1	-	-	1	2	1	3	4	3	2	1	-	-
Ivittuut	-	-	-	-	-	-	-	-	-	-	-	-	-	-	-	-	-	-	-	-	-
Paamiut	30	4	-	1	-	-	-	1	-	1	3	1	3	5	3	1	3	2	1	-	1
Nuuk	77	2	-	-	2	2	-	3	4	4	6	5	5	10	10	8	8	4	4	-	-
Maniitsoq	30	-	-	1	2	-	-	-	-	1	2	1	2	5	4	4	6	1	1	-	-
Sisimiut	41	1	-	-	1	1	-	1	1	3	3	3	5	4	8	1	5	2	1	1	-
Kangaatsiaq	12	3	-	-	-	1	-	-	1	2	-	-	-	-	-	3	2	-	-	-	-
Aasiaat	29	-	-	-	1	-	-	-	1	-	-	-	2	1	7	5	7	4	1	-	-
Qasigiannugit	14	1	-	-	1	-	1	-	-	-	3	-	2	-	-	4	-	1	-	1	-
Ilulissat	34	1	-	3	2	3	-	-	1	-	1	1	3	7	3	2	4	3	-	-	-
Qeqertarsuaq	10	1	-	-	-	-	-	-	-	-	-	-	2	-	2	2	1	1	1	-	-
Uummannaq	17	-	-	-	-	-	-	1	-	-	1	1	-	2	1	5	2	1	3	-	-
Upernavik	22	2	-	-	1	2	1	-	-	-	2	1	2	4	2	1	4	-	-	-	-
Qaanaaq	12	-	-	2	-	-	-	-	1	-	-	1	-	1	2	2	1	1	-	1	-
Ammassalik	33	1	-	-	1	4	1	2	1	2	1	-	3	8	5	2	-	1	1	-	-
Illoqqortoormiut	9	-	-	-	-	2	-	1	-	2	1	-	-	1	1	-	-	1	-	-	-
Uden for kommunal inddeling	-	-	-	-	-	-	-	-	-	-	-	-	-	-	-	-	-	-	-	-	-
Aldersgrupper	I alt	0 -4	5 -9	10 -14	15 -19	20 -24	25 -29	30 -34	35 -39	40 -44	45 -49	50 -54	55 -59	60 -64	65 -69	70 -74	75 -79	80 -84	85 -89	90 -94	95+

Tabel 22 fortsættes...

Tabel22. (fortsat)

Dødsfald fordelt efter bopælskommune, køn og fødested i 2002

Aldersgrupper	I alt	0	5	10	15	20	25	30	35	40	45	50	55	60	65	70	75	80	85	90	95+
Kommuner		Mænd i alt																			
Mænd i alt	255	14	-	4	9	12	5	11	10	12	14	9	20	29	30	33	26	12	3	1	1
Nanortalik	11	-	-	-	1	-	1	2	1	1	-	1	1	-	-	2	1	-	-	-	-
Qaqortoq	9	-	-	-	-	1	-	-	-	-	-	1	-	1	1	3	2	-	-	-	-
Narsaq	9	-	-	-	-	-	2	-	-	-	-	-	1	-	1	2	2	1	-	-	-
Ivittuut	-	-	-	-	-	-	-	-	-	-	-	-	-	-	-	-	-	-	-	-	-
Paamiut	22	4	-	1	-	-	-	1	-	1	1	1	3	3	2	1	2	-	1	-	1
Nuuk	48	1	-	-	-	2	-	3	4	2	4	3	2	6	8	5	5	2	1	-	-
Maniitsoq	18	-	-	1	1	-	-	-	-	1	2	1	2	3	2	3	2	-	-	-	-
Sisimiut	27	1	-	-	1	1	-	1	1	3	2	-	3	2	5	1	4	1	-	1	-
Kangaatsiaq	9	3	-	-	-	1	-	-	1	1	-	-	-	-	-	2	1	-	-	-	-
Aasiaat	15	-	-	-	1	-	-	-	1	-	-	-	1	1	4	3	2	2	-	-	-
Qasigiannguit	11	1	-	-	1	-	-	-	-	-	2	-	2	-	-	4	-	1	-	-	-
Ilulissat	14	-	-	1	2	1	-	-	1	-	1	-	1	2	1	-	2	2	-	-	-
Qeqertarsuaq	4	1	-	-	-	-	-	-	-	-	-	-	-	-	-	2	1	-	-	-	-
Uummannaq	9	-	-	-	-	-	-	1	-	-	-	-	-	2	1	3	-	1	1	-	-
Upernavik	15	2	-	-	1	2	1	-	-	-	-	1	2	3	1	-	2	-	-	-	-
Qaanaaq	5	-	-	1	-	-	-	-	-	-	-	1	-	-	1	1	-	1	-	-	-
Amassalik	23	1	-	-	1	2	1	2	1	2	1	-	2	6	2	1	-	1	-	-	-
Illoqqortoormiut	6	-	-	-	-	2	-	1	-	1	1	-	-	-	1	-	-	-	-	-	-
Uden for kommunal inddeling	-	-	-	-	-	-	-	-	-	-	-	-	-	-	-	-	-	-	-	-	-

Tabel22. (fortsat)

Dødsfald fordelt efter bopælskommune, køn og fødested i 2002

Aldersgrupper	I alt	0	5	10	15	20	25	30	35	40	45	50	55	60	65	70	75	80	85	90	95+
Kommuner		Kvinder i alt																			
Kvinder i alt	180	2	1	3	3	4	2	-	2	4	12	8	12	24	23	23	27	13	13	4	-
Nanortalik	8	-	-	-	-	-	-	-	-	-	-	-	-	2	-	3	1	1	1	-	-
Qaqortoq	16	-	1	-	-	-	-	-	-	-	3	-	-	1	1	4	3	-	1	2	-
Narsaq	12	-	-	-	-	-	1	-	1	-	-	1	1	1	2	2	1	1	1	-	-
Ivittuut	-	-	-	-	-	-	-	-	-	-	-	-	-	-	-	-	-	-	-	-	-
Paamiut	8	-	-	-	-	-	-	-	-	-	2	-	-	2	1	-	1	2	-	-	-
Nuuk	29	1	-	-	2	-	-	-	-	2	2	2	3	4	2	3	3	2	3	-	-
Maniitsoq	12	-	-	-	1	-	-	-	-	-	-	-	-	2	2	1	4	1	1	-	-
Sisimiut	14	-	-	-	-	-	-	-	-	-	1	3	2	2	3	-	1	1	1	-	-
Kangaatsiaq	3	-	-	-	-	-	-	-	-	1	-	-	-	-	-	1	1	-	-	-	-
Aasiaat	14	-	-	-	-	-	-	-	-	-	-	-	1	-	3	2	5	2	1	-	-
Qasigiannguit	3	-	-	-	-	-	1	-	-	-	1	-	-	-	-	-	-	-	-	1	-
Ilulissat	20	1	-	2	-	2	-	-	-	-	-	1	2	5	2	2	2	1	-	-	-
Qeqertarsuaq	6	-	-	-	-	-	-	-	-	-	-	-	2	-	2	-	-	1	1	-	-
Uummannaq	8	-	-	-	-	-	-	-	-	-	1	1	-	-	-	2	2	-	2	-	-
Upernavik	7	-	-	-	-	-	-	-	-	-	2	-	-	1	1	1	2	-	-	-	-
Qaanaaq	7	-	-	1	-	-	-	1	-	-	-	-	-	1	1	1	1	-	-	1	-
Amassalik	10	-	-	-	-	2	-	-	-	-	-	-	1	2	3	1	-	-	1	-	-
Illoqqortoormiut	3	-	-	-	-	-	-	-	-	1	-	-	-	1	-	-	-	1	-	-	-
Uden for kommunal inddeling	-	-	-	-	-	-	-	-	-	-	-	-	-	-	-	-	-	-	-	-	-
Aldersgrupper	I alt	0	5	10	15	20	25	30	35	40	45	50	55	60	65	70	75	80	85	90	95+

Flytninger

17.456
indenlandske
flytninger i 2002

Der blev i 2002 registreret 17.456 flytninger i Grønland. Heraf var ca. 72 pct. flytninger indenfor samme kommune, hvilket er på samme niveau som de senere år.

Stigningen i antallet af flytninger i 2001, set i forhold til tidligere år, skal for en del af flytningernes vedkommende findes i et administrativt forhold, idet Kangerlussuaq fra 1. januar 2001 fik status som bygd under Sisimiut kommune. Dermed var beboerne i Kangerlussuaq ikke længere uden for kommunal inddeling. Det drejer sig om 477 flytninger, der dermed optræder i de administrative registre som flyttede mellem kommuner.

Tabel 23. Indenlandske flytninger 1991-2002

	1991	1993	1994	1995	1996	1997	1998	1999	2000	2001	2002
Flytninger i alt	15.980	17.349	17.381	17.303	17.918	16.614	16.885	15.893	14.197	18.341	17.456
Mellemkommunale flytninger	4.669	4.490	4.501	5.146	5.068	4.794	4.836	4.671	4.388	5.410	4.917
Indenfor samme by	9.565	11.032	10.844	10.044	10.300	9.618	10.012	9.109	8.036	10.527	10.460
Mellem byer	3.778	3.605	3.589	4.059	3.845	3.653	3.747	3.551	3.395	3.819	3.881
Fra bygd til by	752	845	887	900	956	943	988	915	814	1.035	1.099
Fra by til bygd	735	682	609	781	865	782	746	741	633	853	821
Indenfor samme bygd	714	763	921	1.041	1.326	1.090	891	924	734	1.049	842
Fra en bygd til en anden	292	261	283	258	321	281	220	316	306	379	277
Til og fra stationer mv.	144	161	248	220	305	247	281	337	279	679	76

Anm. De mellemkommunale flytninger tælles ikke med i totalen, idet disse er en delmængde af alle andre flytninger.

I 2002 blev der registreret 1.099 flytninger fra bygd til by, mens strømmen den modsatte vej var 821 flytninger, hvilket er en nettooverførsel fra bygd til by på 278 personer. Det er en stigning i forhold til 2001. Den hyppigst foretagne flytning i 2002 var en flytning inden for samme by: her er der registreret 10.460 flytninger.

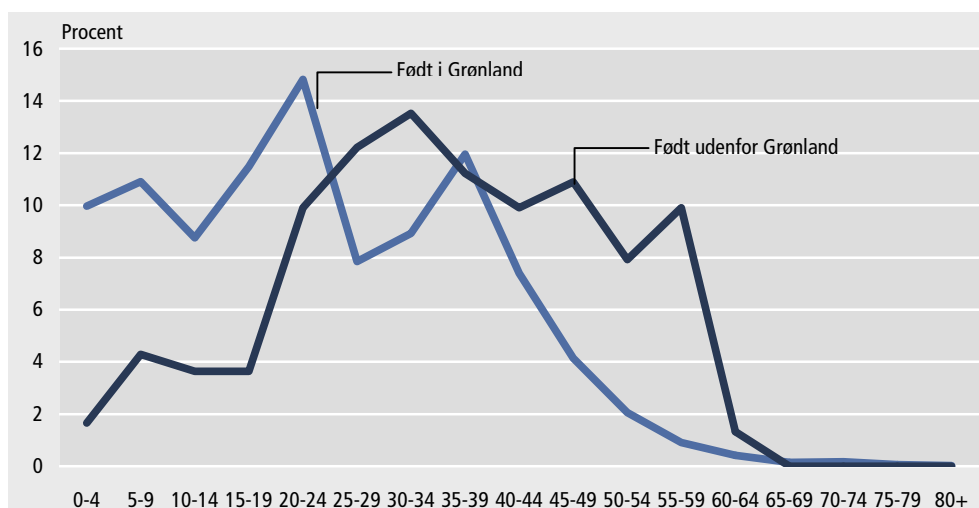
13.168 personer
flyttede
i løbet af 2002

En person kan flytte mere end en gang i løbet af et kalenderår. De 17.456 flytninger blev foretaget af 13.168 personer. Det svarer til, at næsten hver 4. indbygger i Grønland foretog mindst en flytning i 2002. I tabel 24 er sammenhængen mellem antallet af flytninger og personer vist.

Tabel 24. Personer, der er flyttet, fordelt efter køn, fødested og antal flytninger i 2002

Flytninger	I alt			Født i Grønland			Født uden for Grønland		
	I alt	Mænd	Kvinder	I alt	Mænd	Kvinder	I alt	Mænd	Kvinder
I alt	13.168	6.837	6.331	11.804	5.962	5.842	1.364	875	489
1. flytning .	9.364	4.926	4.438	8.475	4.344	4.131	889	582	307
2. flytning .	2.953	1.499	1.454	2.556	1.260	1.296	397	239	158
3. flytning .	627	302	325	561	259	302	66	43	23
4. flytning .	178	90	88	168	81	87	10	9	1
5. flytning .	38	17	21	36	15	21	2	2	-
6. flytning .	8	3	5	8	3	5	-	-	-

Figur 7. Mellemkommunale flytninger fordelt på fødested og alder i procent af de flyttede



Ilulissat kommune havde den største nettotilflytning i 2002

Tabel 25 giver et overblik over de mellemkommunale flytninger. Det ses, at Nuuk kommune havde den største tilflytning af alle kommuner, men også oplevede den største fraflytning. Nettotilflytningen til Nuuk var på 109 personer. Den største nettotilflytning havde Ilulissat kommune, som fik en nettotilflytning på 169 personer. Aasiaat var modsat den kommune, der havde den største nettoaflytning: 185 personer flyttede til kommunen, mens 278 flyttede fra kommunen.

Tabel 25. Mellemkommunale flytninger i 2002

Kommuner	Tilflytninger			Fraflytninger			Nettoflytninger		
	I alt	Mænd	Kvinder	I alt	Mænd	Kvinder	I alt	Mænd	Kvinder
Hele Grønland i alt									
Hele Grønland i alt	4.917	2.536	2.381	4.917	2.536	2.381	-	-	-
Nanortalik	186	109	77	264	124	140	-78	-15	-63
Qaqortoq	452	220	232	429	235	194	23	-15	38
Narsaq	291	154	137	280	138	142	11	16	-5
Ivittuut	-	-	-	1	-	1	-1	-	-1
Paamiut	252	131	121	260	132	128	-8	-1	-7
Nuuk	1084	558	526	975	513	462	109	45	64
Maniitsoq	302	151	151	321	177	144	-19	-26	7
Sisimiut	636	340	296	554	306	248	82	34	48
Kangaatsiaq	155	78	77	164	76	88	-9	2	-11
Aasiaat	349	162	187	382	165	217	-33	-3	-30
Qasigiannguit	101	55	46	173	86	87	-72	-31	-41
Ilulissat	518	271	247	349	173	176	169	98	71
Qeqertarsuaq	77	38	39	90	48	42	-13	-10	-3
Uummannaq	185	78	107	278	142	136	-93	-64	-29
Upernavik	103	54	49	163	81	82	-60	-27	-33
Qaanaaq	67	37	30	44	25	19	23	12	11
Tasiilaq	92	53	39	133	76	57	-41	-23	-18
Illoqqortoormiut	42	28	14	36	23	13	6	5	1
Uden for inddeling	25	19	6	21	16	5	4	3	1

Tabel 25 fortsættes...

Tabel 25 Mellemkommunale flytninger i 2002 (fortsat)

	Tilflytninger			Fraflytninger			Nettoflytninger		
	I alt	Mænd	Kvinder	I alt	Mænd	Kvinder	I alt	Mænd	Kvinder
Kommuner	Født i Grønland								
Født i Grønland	4.614	2.314	2.300	4.614	2.314	2.300	-	-	-
Nanortalik	174	100	74	258	118	140	56	-40	-66
Qaqortoq	426	203	223	404	219	185	207	18	38
Narsaq	277	143	134	265	130	135	147	8	-1
Ivittuut	0	0	0	1	0	1	0	-1	-1
Paamiut	240	123	117	250	125	125	115	-2	-8
Nuuk	1.002	499	503	896	462	434	540	65	69
Maniitsoq	291	143	148	301	162	139	129	4	9
Sisimiut	592	304	288	517	276	241	316	63	47
Kangaatsiaq	152	75	77	160	73	87	79	-12	-10
Aasiaat	330	147	183	368	156	212	174	-65	-29
Qasigiannuit	95	52	43	168	81	87	14	-35	-44
Ilulissat	493	254	239	320	150	170	343	84	69
Qeqertarsuaq	75	37	38	86	45	41	30	-4	-3
Uummannaq	174	71	103	267	134	133	40	-62	-30
Upernavik	101	53	48	153	72	81	29	-28	-33
Qaanaaq	64	35	29	41	22	19	42	16	10
Tasiilaq	80	45	35	114	62	52	18	-7	-17
Illoqqortoormiut	32	20	12	29	16	13	16	7	-1
Uden for inddeling	16	10	6	16	11	5	5	5	1

Tabel 25 Mellemkommunale flytninger i 2002 (fortsat)

	Tilflytninger			Fraflytninger			Nettoflytninger		
	I alt	Mænd	Kvinder	I alt	Mænd	Kvinder	I alt	Mænd	Kvinder
Kommuner	Født uden for Grønland								
Født uden for Grønland	567	418	149	567	418	149	-	-	-
Nanortalik	12	9	3	6	6	0	6	3	3
Qaqortoq	26	17	9	25	16	9	1	1	0
Narsaq	14	11	3	15	8	7	-1	3	-4
Ivittuut	0	0	0	0	0	0	0	0	0
Paamiut	12	8	4	10	7	3	2	1	1
Nuuk	82	59	23	79	51	28	3	8	-5
Maniitsoq	11	8	3	20	15	5	-9	-7	-2
Sisimiut	44	36	8	37	30	7	7	6	1
Kangaatsiaq	3	3	0	4	3	1	-1	0	-1
Aasiaat	19	15	4	14	9	5	5	6	-1
Qasigiannuit	6	3	3	5	5	0	1	-2	3
Ilulissat	25	17	8	29	23	6	-4	-6	2
Qeqertarsuaq	2	1	1	4	3	1	-2	-2	0
Uummannaq	11	7	4	11	8	3	0	-1	1
Upernavik	2	1	1	10	9	1	-8	-8	0
Qaanaaq	3	2	1	3	3	0	0	-1	1
Tasiilaq	12	8	4	19	14	5	-7	-6	-1
Illoqqortoormiut	10	8	2	7	7	0	3	1	2
Uden for inddeling	9	9	0	5	5	0	4	4	0

Tabel 26.

Mellemkommunale flytninger fordelt efter fødested samt til- og fraflytningskommune i 2002

	I alt	Nan	Qaq	Nar	Ivi	Paa	Nuu	Man	Sis	Kan	Aas	Qas	Ilu	Qeq	Uum	Upe	Ava	Tas	Ill	Ude
Tilflytningskommune	----- Fraflytningskommune / Hele Grønland -----																			
Hele Grønland		264	429	280	1	260	975	321	554	164	382	173	349	90	278	163	44	133	36	21
Nanortalik	186	-	57	28	1	13	38	9	3	11	8	1	4	-	1	-	2	8	1	1
Qaqortoq	452	103	-	77	-	44	112	14	23	3	15	1	18	7	9	4	6	12	3	1
Narsaq	291	47	81	-	-	30	39	12	22	4	15	3	8	-	2	8	2	8	7	3
Paamiut	252	6	42	22	-	-	100	8	22	2	10	11	11	3	8	-	-	3	4	-
Nuuk	1.084	63	116	70	-	93	-	138	177	19	111	36	87	18	70	34	3	39	5	5
Maniitsoq	302	3	25	15	-	10	123	-	52	10	11	7	17	3	12	3	4	5	1	1
Sisimiut	636	17	27	29	-	18	200	70	-	41	59	23	57	11	52	14	2	14	-	2
Kangaatsiaq	155	2	1	-	-	6	16	2	55	-	40	10	10	3	9	-	-	-	1	-
Aasiaat	349	6	13	11	-	16	78	7	52	25	-	15	50	25	21	27	2	1	-	-
Qasigiannuguit	101	-	1	1	-	2	24	3	13	3	15	-	19	1	8	3	1	7	-	-
Ilulissat	518	6	39	11	-	12	100	44	54	29	58	44	-	11	69	18	8	10	1	4
Qeqertarsuaq	77	-	6	-	-	7	12	1	15	6	6	3	13	-	2	3	-	3	-	-
Uummannaq	185	4	4	5	-	2	38	5	24	5	19	4	38	5	-	30	1	1	-	-
Upernavik	103	-	-	4	-	1	24	1	17	-	11	14	6	1	12	-	11	-	-	1
Qaanaaq	67	-	3	2	-	6	14	-	7	5	3	1	3	-	3	18	-	-	-	2
Tasiilaq	92	7	10	4	-	-	43	1	6	1	-	-	5	2	-	-	-	-	13	-
Illoqqortoormiut	42	-	4	-	-	-	9	4	1	-	-	-	1	-	-	1	-	21	-	1
Uden for inddeling	25	-	-	1	-	-	5	2	11	-	1	-	2	-	-	-	2	1	-	-
	I alt	Nan	Qaq	Nar	Ivi	Paa	Nuu	Man	Sis	Kan	Aas	Qas	Ilu	Qeq	Uum	Upe	Ava	Tas	Ill	Ude

Tabel 26 fortsættes...

Tabel 26 (fortsat)

Mellemkommunale flytninger fordelt efter fødested samt til- og fraflytningskommune i 2002

	I alt	Nan	Qaq	Nar	Ivi	Paa	Nuu	Man	Sis	Kan	Aas	Qas	Ilu	Qeq	Uum	Upe	Ava	Tas	Ill	Ude
Tilflytningskommune	Fraflytningskommune / Hele Grønland																			
Født i Grønland	4.614	258	404	265	1	250	896	301	517	160	368	168	320	86	267	153	41	114	29	16
Nanortalik	174	-	56	25	1	13	36	8	3	11	8	1	3	-	-	-	1	7	-	1
Qaqortoq	426	102	-	71	-	43	101	12	23	3	14	1	18	7	9	4	5	11	2	-
Narsaq	277	47	75	-	-	28	37	11	21	4	15	3	7	-	2	8	2	8	6	3
Paamiut	240	6	41	22	-	-	97	8	21	2	9	11	9	2	7	-	-	1	4	-
Nuuk	1.002	60	109	67	-	92	-	129	157	18	108	34	73	18	65	32	3	28	5	4
Maniitsoq	291	3	24	15	-	10	123	-	49	8	11	7	16	2	11	3	4	5	-	-
Sisimiut	592	16	26	27	-	16	178	69	-	41	58	22	52	10	50	11	2	12	-	2
Kangaatsiaq	152	2	-	-	-	6	16	2	54	-	40	10	9	3	9	-	-	-	1	-
Aasiaat	330	6	13	10	-	14	73	6	49	25	-	14	46	24	21	26	2	1	-	-
Qasigiannuit	95	-	1	1	-	2	20	3	13	3	14	-	19	1	8	3	1	6	-	-
Ilulissat	493	5	35	11	-	12	88	44	53	28	56	43	-	11	68	18	7	10	1	3
Qeqertarsuaq	75	-	6	-	-	7	11	1	15	6	5	3	13	-	2	3	-	3	-	-
Uummannaq	174	4	4	5	-	1	35	4	24	5	17	4	38	5	-	26	1	1	-	-
Upernavik	101	-	-	4	-	1	24	1	17	-	9	14	6	1	12	-	11	-	-	1
Qaanaaq	64	-	3	2	-	5	12	-	7	5	3	1	3	-	3	18	-	-	-	2
Tasiilaq	80	7	9	4	-	-	35	1	6	1	-	-	5	2	-	-	-	-	10	-
Illoqqortoormiut	32	-	2	-	-	-	6	-	1	-	-	-	1	-	-	1	-	21	-	-
Uden for inddeling	16	-	-	1	-	-	4	2	4	-	1	-	2	-	-	-	2	-	-	-

Tabel 26 (fortsat)

Mellemkommunale flytninger fordelt efter fødested samt til- og fraflytningskommune i 2002

	I alt	Nan	Qaq	Nar	Ivi	Paa	Nuu	Man	Sis	Kan	Aas	Qas	Ilu	Qeq	Uum	Upe	Ava	Tas	Ill	Ude
Tilflytningskommune	Fraflytningskommune / Født uden for Grønland																			
Født uden for Grønland	303	6	25	15	-	10	79	20	37	4	14	5	29	4	11	10	3	19	7	5
Nanortalik	12	-	1	3	-	-	2	1	-	-	-	-	1	-	1	-	1	1	1	-
Qaqortoq	26	1	-	6	-	1	11	2	-	-	1	-	-	-	-	-	1	1	1	1
Narsaq	14	-	6	-	-	2	2	1	1	-	-	-	1	-	-	-	-	-	1	-
Paamiut	12	-	1	-	-	-	3	-	1	-	1	-	2	1	1	-	-	2	-	-
Nuuk	82	3	7	3	-	1	-	9	20	1	3	2	14	-	5	2	-	11	-	1
Maniitsoq	11	-	1	-	-	-	-	-	3	2	-	-	1	1	1	-	-	-	1	1
Sisimiut	44	1	1	2	-	2	22	1	-	-	1	1	5	1	2	3	-	2	-	-
Kangaatsiaq	3	-	1	-	-	-	-	-	1	-	-	-	1	-	-	-	-	-	-	-
Aasiaat	19	-	-	1	-	2	5	1	3	-	-	1	4	1	-	1	-	-	-	-
Qasigiannuit	6	-	-	-	-	-	4	-	-	-	1	-	-	-	-	-	-	1	-	-
Ilulissat	25	1	4	-	-	-	12	-	1	1	2	1	-	-	1	-	1	-	-	1
Qeqertarsuaq	2	-	-	-	-	-	1	-	-	-	1	-	-	-	-	-	-	-	-	-
Uummannaq	11	-	-	-	-	1	3	1	-	-	2	-	-	-	-	4	-	-	-	-
Upernavik	2	-	-	-	-	-	-	-	-	-	2	-	-	-	-	-	-	-	-	-
Qaanaaq	3	-	-	-	-	1	2	-	-	-	-	-	-	-	-	-	-	-	-	-
Tasiilaq	12	-	1	-	-	-	8	-	-	-	-	-	-	-	-	-	-	-	-	3
Illoqqortoormiut	10	-	2	-	-	-	3	4	-	-	-	-	-	-	-	-	-	-	-	1
Uden for inddeling	9	-	-	-	-	-	1	-	7	-	-	-	-	-	-	-	-	1	-	-
I alt	303	6	25	15	-	10	79	20	37	4	14	5	29	4	11	10	3	19	7	5

Tabel 27. Mellemkommunale flytninger og flyttefrekvenser i 2002

Alder	I alt			Født i Grønland			Født uden for Grønland		
	I alt	Mænd	Kvinder	I alt	Mænd	Kvinder	I alt	Mænd	Kvinder
I alt	4.917	2.536	2.381	4.614	2.314	2.300	303	222	81
0-4	465	227	238	460	226	234	5	1	4
5-9	516	269	247	503	262	241	13	7	6
10-14 ...	415	196	219	404	190	214	11	6	5
15-19 ...	541	267	274	530	262	268	11	5	6
20-24 ...	714	328	386	684	305	379	30	23	7
25-29 ...	399	207	192	362	183	179	37	24	13
30-34 ...	453	228	225	412	199	213	41	29	12
35-39 ...	586	332	254	552	304	248	34	28	6
40-44 ...	371	203	168	341	179	162	30	24	6
45-49 ...	224	137	87	191	111	80	33	26	7
50-54 ...	119	72	47	95	51	44	24	21	3
55-59 ...	72	47	25	42	23	19	30	24	6
60-64 ...	23	17	6	19	13	6	4	4	-
65-69 ...	7	3	4	7	3	4	-	-	-
70-74 ...	8	2	6	8	2	6	-	-	-
75-79 ...	3	1	2	3	1	2	-	-	-
80+	1	-	1	1	-	1	-	-	-

Alder	I alt			Født i Grønland			Født uden for Grønland		
	I alt	Mænd	Kvinder	I alt	Mænd	Kvinder	I alt	Mænd	Kvinder
Relativ fordeling på køn og alder i procent									
I alt	100	52	48	94	47	47	6	5	2
0-4	9	5	5	9	5	5	0	0	0
5-9	10	5	5	10	5	5	0	0	0
10-14 ...	8	4	4	8	4	4	0	0	0
15-19 ...	11	5	6	11	5	5	0	0	0
20-24 ...	15	7	8	14	6	8	1	0	0
25-29 ...	8	4	4	7	4	4	1	0	0
30-34 ...	9	5	5	8	4	4	1	1	0
35-39 ...	12	7	5	11	6	5	1	1	0
40-44 ...	8	4	3	7	4	3	1	0	0
45-49 ...	5	3	2	4	2	2	1	1	0
50-54 ...	2	1	1	2	1	1	0	0	0
55-59 ...	1	1	1	1	0	0	1	0	0
60-64 ...	0	0	0	0	0	0	0	0	-
65-69 ...	0	0	0	0	0	0	-	-	-
70-74 ...	0	0	0	0	0	0	-	-	-
75-79 ...	0	0	0	0	0	0	-	-	-
80+	0	-	0	0	-	0	-	-	-

Vandringer

Nettoudvandring
på 288 personer
i 2002.

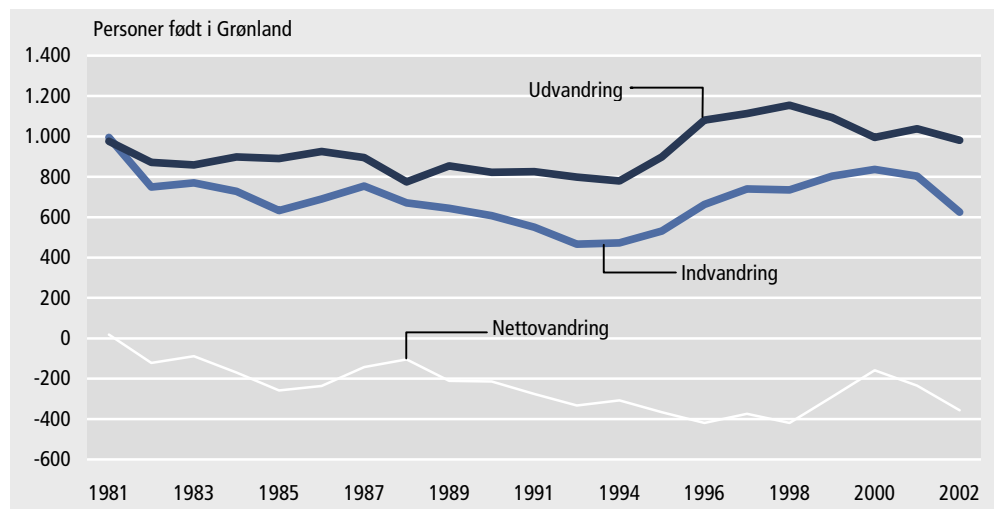
I løbet af 2002 indvandrede 2.126 personer til Grønland, hvoraf 624 var født i Grønland. Antallet af udvandringer var samlet på 2.414 personer. Af disse var 981 født i Grønland. Der udvandrede således 288 personer mere end der indvandrede. Det er en stigning i forhold til 2001. Nettoudvandringen skyldes en nettoudvandring af personer der er født i Grønland, mens der i 2002 var en nettoindvandring af personer født uden for Grønland.

Tabel 28. Vandringer til og fra Grønland 1986-2002

	1987	1988	1989	1990	1991	1993	1994	1995	1996	1997	1998	1999	2000	2001	2002
Indvandring	3.971	3.469	3.194	2.937	2.464	2.092	2.119	2.236	2.414	2.579	2.419	2.488	2.323	2.461	2.126
Udvandring	3.802	3.595	3.515	3.732	3.373	2.618	2.473	2.702	2.897	2.980	2.935	2.805	2.528	2.708	2.414
Nettovandring	169	-126	-321	-795	-909	-526	-354	-466	-483	-401	-516	-317	-205	-247	-288

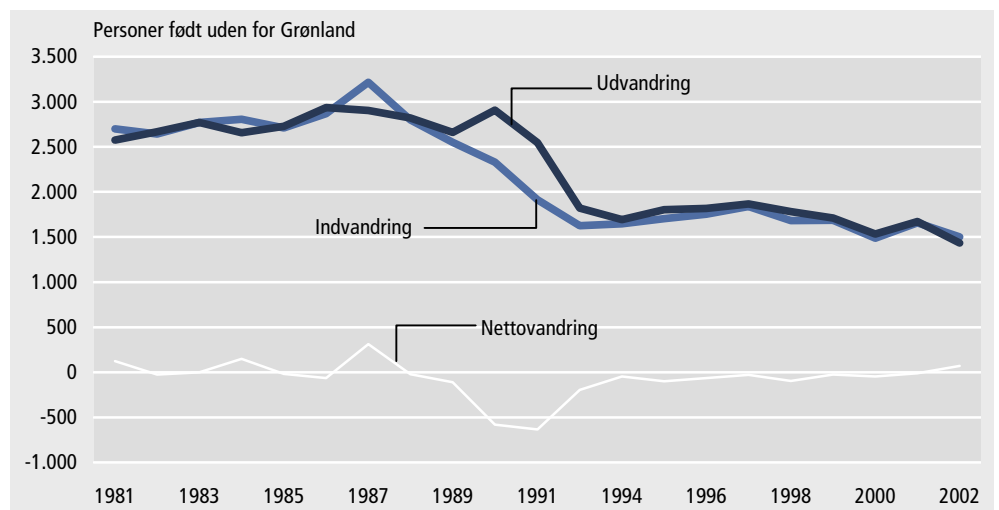
Anm. Der foreligger ikke oplysninger om vandringer for 1992.

Figur 8 Ind- og udvandringer af personer født i Grønland 1981-2002



Anm. Der foreligger ikke oplysninger om vandringer for 1992.

Figur 9. Ind- og udvandringer af personer født uden for Grønland 1981-2002



Anm. Der foreligger ikke oplysninger om vandringer for 1992.

Tabell 29 Ind- og udvandring fordelt efter alder, køn og fødested i 2002

Aldersgrupper	Indvandring								
	I alt			Født i Grønland			Født uden for Grønland		
	I alt	Mænd	Kvinder	I alt	Mænd	Kvinder	I alt	Mænd	Kvinder
Indvandring	2.126	1.232	894	624	307	317	1.502	925	577
0-4	128	66	62	24	11	13	104	55	49
5-9	80	40	40	34	18	16	46	22	24
10-14	81	41	40	37	20	17	44	21	23
15-19	265	124	141	208	95	113	57	29	28
20-24	279	161	118	90	49	41	189	112	77
25-29	351	213	138	48	26	22	303	187	116
30-34	236	143	93	57	28	29	179	115	64
35-39	194	126	68	39	19	20	155	107	48
40-44	165	110	55	39	19	20	126	91	35
45-49	122	71	51	26	13	13	96	58	38
50-54	105	61	44	11	4	7	94	57	37
55-59	76	49	27	4	3	1	72	46	26
60-64	32	20	12	2	-	2	30	20	10
65-69	8	5	3	2	1	1	6	4	2
70+	4	2	2	3	1	2	-	-	-

Aldersgrupper	Udvandring								
	I alt			Født i Grønland			Født uden for Grønland		
	I alt	Mænd	Kvinder	I alt	Mænd	Kvinder	I alt	Mænd	Kvinder
Udvandring	2.414	1.334	1.080	981	438	543	1.433	896	537
0-4	137	60	77	82	37	45	55	23	32
5-9	116	52	64	72	30	42	44	22	22
10-14	128	55	73	76	32	44	52	23	29
15-19	322	151	171	268	127	141	54	24	30
20-24	292	150	142	143	59	84	149	91	58
25-29	276	154	122	54	28	26	222	126	96
30-34	276	171	105	77	45	32	199	126	73
35-39	248	149	99	91	39	52	157	110	47
40-44	187	124	63	59	22	37	128	102	26
45-49	143	94	49	22	12	10	121	82	39
50-54	125	65	60	22	3	19	103	62	41
55-59	102	64	38	6	1	5	96	63	33
60-64	44	33	11	6	2	4	38	31	7
65-69	18	12	6	3	1	2	15	11	4
70+	-	-	-	-	-	-	-	-	-

Aldersgrupper	Nettovandring								
	I alt			Født i Grønland			Født uden for Grønland		
	I alt	Mænd	Kvinder	I alt	Mænd	Kvinder	I alt	Mænd	Kvinder
Nettovandring	-288	-102	-186	-357	-131	-226	69	29	40
0-4	-9	6	-15	-58	-26	-32	49	32	17
5-9	-36	-12	-24	-38	-12	-26	2	0	2
10-14	-47	-14	-33	-39	-12	-27	-8	-2	-6
15-19	-57	-27	-30	-60	-32	-28	3	5	-2
20-24	-13	11	-24	-53	-10	-43	40	21	19
25-29	75	59	16	-6	-2	-4	81	61	20
30-34	-40	-28	-12	-20	-17	-3	-20	-11	-9
35-39	-54	-23	-31	-52	-20	-32	-2	-3	1
40-44	-22	-14	-8	-20	-3	-17	-2	-11	9
45-49	-21	-23	2	4	1	3	-25	-24	-1
50-54	-20	-4	-16	-11	1	-12	-9	-5	-4
55-59	-26	-15	-11	-2	2	-4	-24	-17	-7
60-64	-12	-13	1	-4	-2	-2	-8	-11	3
65-69	-10	-7	-3	-1	0	-1	-9	-7	-2
70+	4	2	2	3	1	2	1	1	-

Tabel 30 viser vandringerne i 2002 fordelt på kommuner. 40 pct. af årets indvandring blev foretaget til Nuuk kommune. Netto udvandrede der dog 170 personer til udlandet fra Nuuk kommune.

Langt de fleste vandringer foretages inden for Rigsfællesskabet

Langt de fleste vandringer foretages inden for rigsfællesskabet. Det gælder således ca. 92 pct. af både indvandringerne og udvandringerne.

Tabel 30. Ind- og udvandring fordelt efter kommune, køn og fødested i 2002

Kommuner	Indvandring								
	I alt			Født i Grønland			Født uden for Grønland		
	I alt	Mænd	Kvinder	I alt	Mænd	Kvinder	I alt	Mænd	Kvinder
Indvandring	2.126	1.232	894	624	307	317	1.502	925	577
Nanortalik	48	26	22	18	9	9	30	17	13
Qaqortoq	86	42	44	35	16	19	51	26	25
Narsaq	66	31	35	36	16	20	30	15	15
Ivittuut	90	69	21	3	3	-	87	66	21
Paamiut	30	14	16	15	8	7	15	6	9
Nuuk	842	443	399	211	96	115	631	347	284
Maniitsoq	114	65	49	38	20	18	76	45	31
Sisimiut	197	130	67	70	40	30	127	90	37
Kangaatsiaq	22	17	5	6	5	1	16	12	4
Aasiaat	90	52	38	41	21	20	49	31	18
Qasigiannnguit	28	11	17	14	7	7	14	4	10
Ilulissat	164	95	69	48	16	32	116	79	37
Qeqertarsuaq	13	9	4	9	7	2	4	2	2
Uummannaq	50	31	19	13	9	4	37	22	15
Upernavik	47	35	12	15	10	5	32	25	7
Qaanaaq	8	5	3	5	2	3	3	3	-
Ammassalik	91	49	42	40	19	21	51	30	21
Illoqqortoormiut	18	9	9	2	1	1	16	8	8
Uden for inddeling	122	99	23	5	2	3	117	97	20
Kommune	Udvandring								
	I alt			Født i Grønland			Født uden for Grønland		
	I alt	Mænd	Kvinder	I alt	Mænd	Kvinder	I alt	Mænd	Kvinder
Udvandring	2.414	1.334	1.080	981	438	543	1.433	896	537
Nanortalik	49	18	31	26	7	19	23	11	12
Qaqortoq	97	48	49	56	21	35	41	27	14
Narsaq	93	50	43	66	37	29	27	13	14
Ivittuut	61	52	9	-	-	-	61	52	9
Paamiut	54	26	28	32	14	18	22	12	10
Nuuk	1012	550	462	357	171	186	655	379	276
Maniitsoq	107	47	60	59	24	35	48	23	25
Sisimiut	262	155	107	113	52	61	149	103	46
Kangaatsiaq	17	11	6	8	4	4	9	7	2
Aasiaat	131	66	65	66	32	34	65	34	31
Qasigiannnguit	20	9	11	11	5	6	9	4	5
Ilulissat	149	67	82	62	18	44	87	49	38
Qeqertarsuaq	16	10	6	12	7	5	4	3	1
Uummannaq	49	27	22	26	11	15	23	16	7
Upernavik	60	40	20	29	15	14	31	25	6
Qaanaaq	18	6	12	9	1	8	9	5	4
Ammassalik	77	41	36	39	14	25	38	27	11
Illoqqortoormiut	21	11	10	6	4	2	15	7	8
Uden for inddeling	121	100	21	4	1	3	117	99	18

Tabel 30. Ind- og udvandring fordelt efter kommune, køn og fødested 2002
(fortsat)

Kommune	Nettovandring								
	I alt			Født i Grønland			Født uden for Grønland		
	I alt	Mænd	Kvinder	I alt	Mænd	Kvinder	I alt	Mænd	Kvinder
Nettovandring . . .	-288	-102	-186	-357	-131	-226	69	29	40
Nanortalik	-1	8	-9	-8	2	-10	7	6	1
Qaqortoq	-11	-6	-5	-21	-5	-16	10	-1	11
Narsaq	-27	-19	-8	-30	-21	-9	3	2	1
Ivittuut	29	17	12	3	3	-	26	14	12
Paamiut	-24	-12	-12	-17	-6	-11	-7	-6	-1
Nuuk	-170	-107	-63	-146	-75	-71	-24	-32	8
Maniitsoq	7	18	-11	-21	-4	-17	28	22	6
Sisimiut	-65	-25	-40	-43	-12	-31	-22	-13	-9
Kangaatsiaq	5	6	-1	-2	1	-3	7	5	2
Aasiaat	-41	-14	-27	-25	-11	-14	-16	-3	-13
Qasigiannguit	8	2	6	3	2	1	5	-	5
Ilulissat	15	28	-13	-14	-2	-12	29	30	-1
Qeqertarsuaq	-3	-1	-2	-3	-	-3	0	-1	1
Uummannaq	1	4	-3	-13	-2	-11	14	6	8
Upernavik	-13	-5	-8	-14	-5	-9	1	0	1
Qaanaaq	-10	-1	-9	-4	1	-5	-6	-2	-4
Ammassalik	14	8	6	1	5	-4	13	3	10
Illoqqortoormiut	-3	-2	-1	-4	-3	-1	1	1	-
Uden for inddeling	1	-1	2	1	1	-	-	-2	2

Tabel 31. Ind- og udvandring fordelt efter ind- og udvandringsland, køn og fødested i 2002

Land	Indvandring								
	I alt			Født i Grønland			Født uden for Grønland		
	I alt	Mænd	Kvinder	I alt	Mænd	Kvinder	I alt	Mænd	Kvinder
Indvandring	2.126	1.232	894	624	307	317	1.502	925	577
Danmark og Færøerne	1.959	1.118	841	605	298	307	1.354	820	534
Finland	3	2	1	2	1	1	1	1	-
Island	43	42	1	1	1	-	42	41	1
Norge	26	19	7	2	1	1	24	18	6
Sverige	12	7	5	1	1	-	11	6	5
Andre lande i Europa	42	25	17	6	3	3	36	22	14
Afrika	-	-	-	-	-	-	-	-	-
Canada	9	4	5	1	-	1	8	4	4
USA	5	3	2	1	-	1	4	3	1
Sydamerika	0	-	-	-	-	-	-	-	-
Asien	22	9	13	3	2	1	19	7	12
Oceanien	2	-	2	2	-	2	-	-	-
Uoplyst	3	3	-	-	-	-	3	3	-

Land	Udvandring								
	I alt			Født i Grønland			Født uden for Grønland		
	I alt	Mænd	Kvinder	I alt	Mænd	Kvinder	I alt	Mænd	Kvinder
Udvandring	2.414	1.334	1.080	981	438	543	1.433	896	537
Danmark og Færøerne	2.210	1.207	1.003	947	422	525	1.263	785	478
Finland	2	1	1	-	-	-	2	1	1
Island	51	43	8	4	2	2	47	41	6
Norge	49	27	22	18	6	12	31	21	10
Sverige	30	13	17	4	2	2	26	11	15
Andre land i Europa	29	15	14	2	1	1	27	14	13
Afrika	1	1	-	-	-	-	1	1	-
Canada	10	5	5	1	1	-	9	4	5
USA	6	6	-	2	2	-	4	4	-
Sydamerika	2	1	1	-	-	-	2	1	1
Asien	6	3	3	-	-	-	6	3	3
Oceanien	3	2	1	-	-	-	3	2	1
Uoplyst	15	10	5	3	2	1	12	8	4

Land	Nettovandring								
	I alt			Født i Grønland			Født uden for Grønland		
	I alt	Mænd	Kvinder	I alt	Mænd	Kvinder	I alt	Mænd	Kvinder
Nettovandring	-288	-102	-186	-357	-131	-226	69	29	40
Danmark og Færøerne	-251	-89	-162	-342	-124	-218	91	35	56
Finland	1	1	-	2	1	1	-1	-	-1
Island	-8	-1	-7	-3	-1	-2	-5	-	-5
Norge	-23	-8	-15	-16	-5	-11	-7	-3	-4
Sverige	-18	-6	-12	-3	-1	-2	-15	-5	-10
Andre lande i Europa	13	10	3	4	2	2	9	8	1
Afrika	-1	-1	-	-	-	-	-1	-1	-
Canada	-1	-1	-	-	-1	1	-1	-	-1
USA	-1	-3	2	-1	-2	1	-	-1	1
Sydamerika	-2	-1	-1	-	-	-	-2	-1	-1
Asien	16	6	10	3	2	1	13	4	9
Oceanien	-1	-2	1	2	-	2	-3	-2	-1
Uoplyst	-12	-7	-5	-3	-2	-1	-9	-5	-4

Metode

Grundlaget for befolkningsstatistikken er Grønlands Statistiks befolkningsstatistikregister. Oplysninger i dette register indhentes primært fra det regionale folkeregister Kalaallit Nunaanni Inuit Allattorsimaffiat (KIA), som ajourføres af Indenrigsministeriet. Indberetninger til dette register kommer overvejende fra folkeregistrene i de grønlandske kommuner.

Flytninger, vandringer og ændringer i civilstand indberettes til folkeregisteret med en vis forsinkelse i forhold til tidspunktet for hændelsen. Ved opgørelse af statistikken tages der hensyn til dette forhold, idet oplysninger der indberettes senere end 30 dage efter opgørelsesperiodens afslutning først medtages i statistikken for den efterfølgende periode.

Især er oplysninger om dødsfald længe undervejs. Derfor er afgrænsningsperioden for fødsler og dødsfald halvårlig. Da oplysninger om fødsler og dødsfald er meget centrale opgørelser i statistikken modtager befolkningsstatistikregisteret også oplysninger fra Embedslægeinstitutionens fødsels- og dødsregistre. I den endelige statistik er data fra de to kilder brugt for at sikre den bedst mulige kvalitet.

Selv med denne lange afgrænsningsperiode vil der være dødsfald, der først bliver kendt lang tid efter at de er indtruffet. I kalenderårsstatistikken vil der derfor optræde enkelte dødsfald, som er indtruffet i et tidligere kalenderår, men først tælles med i det efterfølgende års statistik, fordi de først er kendt og registreret i dette år.

Begreber og definitioner

Bruttoreproduktion (BRR)

Tallet for bruttoreproduktion (BRR) viser hvor mange levendefødte piger, der fødes pr. 1.000 Kvinder, i løbet af den reproduktive alder, der regnes fra 15 til 49 år, hvis disse kvinder føder i overensstemmelse med erfaringer i perioden for beregningerne, og ingen kvinder dør inden de fylder 50.

Byer

Følgende byer indgår i statistikken: Nanortalik, Qaqortoq, Narsaq, Paamiut, Nuuk, Maniitsoq, Sisimiut, Kangaatsiaq, Aasiaat, Qasigiannuguit, Ilulissat, Qeqertarsuaq, Uummannaq, Upernavik, Qaanaaq, Tasiilaq og Illoqqortoormiut.

Bygder

Til befolkningen i bygder regnes – ud over beboerne i de egentlige bygder – personer på små beboede steder, beboere på steder med visse offentlige steder samt personer på fåreholdersteder og på fangstpladser.

Forældre

I folkeregistrene findes der oplysninger om befolkningens juridiske forældre. Oplysningerne er dog mangelfulde i forhold til nyfødte, fordi ugifte fædre først skal anerkende faderskabet. Det samme gælder for personer født før 1960. I afsnittet om fødsler anvendes dog oplysninger om biologiske forældre.

Fødested

I de fleste opgørelser fordeles befolkningen efter fødested. Der anvendes to kategorier: Født i Grønland og født uden for Grønland. Der findes et mindre antal personer, for hvem fødested er uoplyst. I statistikken antages disse at være født uden for Grønland.

Generel fertilitetskoefficient

Antal levendefødte pr. 1.000 kvinder i alderen 15-49 år.

Kommuner

Følgende kommuner indgår i statistikken: Nanortalik, Qaqortoq, Narsaq, Ivittuut, Paamiut, Nuuk, Maniitsoq, Sisimiut, Kangaatsiaq, Aasiaat, Qasigiannuguit, Ilulissat, Qeqertarsuaq, Uummannaq, Upernavik, Qaanaaq, Ammassalik og Illoqqortoormiut.

Køn og alder

Køn og alder beregnes ud fra befolkningens personnumre, hvilket giver en næsten 100 pct. korrekt opgørelse. Når moderens alder på fødselstidspunktet beregnes, foretages en beregning ud fra hhv. moderens og barnets personnummer. I ganske få tilfælde angiver personnummeret ikke det korrekte køn og/eller alder.

Middelfolketal

Middelfolketallet er en tilnærmelse til det teoretiske begreb 'gennemlevet tid'. Middelfolketallet er beregnet som et simpelt gennemsnit af to efterfølgende statusopgørelser.

Middellevetid

Målet angiver den gennemsnitlige resterende levetid for et individ i en bestemt alder under antagelse af, at dødeligheden i hver alder svarer til dødeligheden i den periode, for hvilken beregningerne er foretaget. Med middellevetiden menes oftest middellevetiden for en 0-årig.

Neonatal dødelighed

Antal dødsfald i de første fire leveuger pr. 1.000 levendefødte.

Nettoreproduktion (NRR)

Det forventede antal levendefødte piger, der fødes i løbet af den reproduktive periode af en generation på 1.000 kvinder, der føder og dør i overensstemmelse med erfaringerne i perioden for beregningerne.

Perinatal dødelighed

Antal dødfødte samt dødsfald i første leveuge pr. 1.000 fødte.

Samlet fertilitet (TFR)

Den samlede fertilitet (TFR) er et mål for hvor mange børn en 'kunstig' generation på 1.000 kvinder vil føde gennem deres fertile aldre (15-49 år), forudsat at ingen af disse kvinder dør inden de fylder 50 år, og forudsat at kvinderne føder børn i overensstemmelse med erfaringerne i perioden for beregningerne.

Spædbørnsdødelighed

Antal dødsfald i første leveår pr. 1.000 levendefødte.

Standardiserede kvotienter

Da forskellige fordelinger på alder i befolkninger, der skal sammenlignes, kan medføre misvisende resultater. Derfor forsøges de misvisende resultater elimineret ved at vælge den samme aldersfordeling for befolkningerne. For at formindske indflydelsen fra tilfældige variationer over kalenderåret er beregningerne foretaget for en 5-års periode under et.

Summarisk dødsquotient

Antal døde pr. 1.000 indbyggere.

Signatur forklaring:

- ... Oplysninger foreligger ikke
- .. Oplysninger for usikre til at angives eller diskretionshensyn
- . Tal kan efter sagens natur ikke forekomme
- 0 Mindre end halvdelen af den anvendte enhed
- Nul
- * Foreløbigt eller anslået tal

Eventuel henvendelse

Jette Jensen

E-mail: jeje@gh.gl

Befolkningens bevægelser 2002

Befolkning 2003:2

ISSN: 1397-6966

28. oktober 2003

Grønlands Statistik
Postboks 1025 · 3900 Nuuk
Tlf.: 34 50 00 · Fax: 32 29 54
www.statgreen.gl · e-mail: stat@gh.gl

